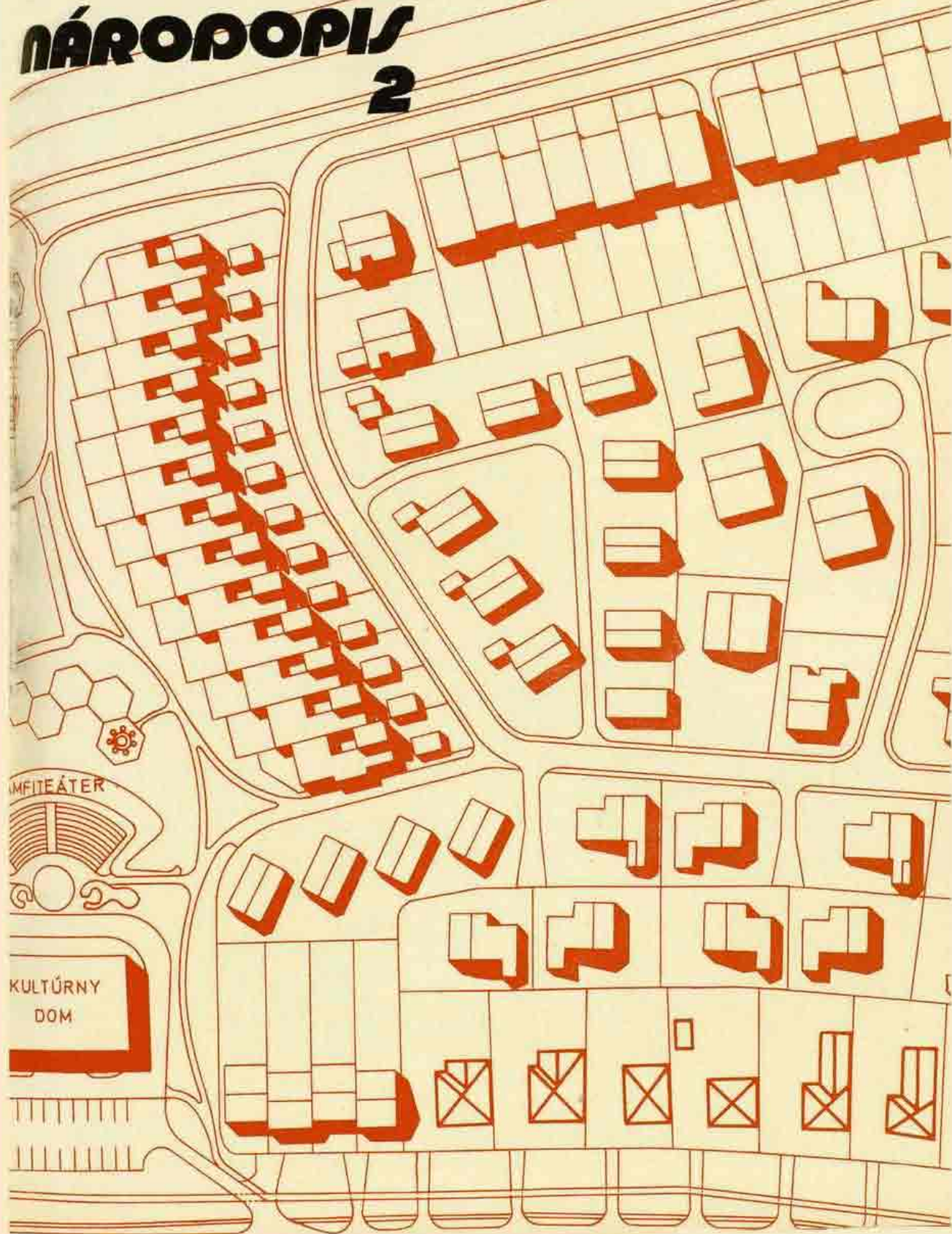


# SLOVENSKÝ NÁRODOPIS 2







Storočný vývin bývania na vidieku možno sledovať i z vonkajšieho vzhľadu domu.

Reprodukované ukážky z Bratislavy-Rusoviec sa týkajú domov, ktoré vznikli koncom 19. storočia, opierajú sa však o staršie typy ovplyvnené tereziánskou centrálnou reguláciou; sú medzi nimi aj také, ktoré postavili začiatkom 20. stor. a ukazujú závislosť od miestneho kaštieľa; po roku 1970 viaceré príbytky vznikli z montidomu OKL.



*Autorom farebných fotografií na 2. a 3. strane obálky je Vladimír Gosiorovský*



V prezentovanom čísle Slovenského národopisu sú online prístupné iba publikácie pracovníkov Ústavu etnológie SAV (v obsahu farebne odlišené).

Ostatné práce, na ktoré ÚEt SAV nemá licenčné zmluvy, sú vynechané.

Slovenský národopis je evidovaný v nasledujúcich databázach

[www.ebsco.com](http://www.ebsco.com)

[www.cejsh.icm.edu.pl](http://www.cejsh.icm.edu.pl)

[www.ceeol.de](http://www.ceeol.de)

[www.mla.org](http://www.mla.org)

[www.ulrichsweb.com](http://www.ulrichsweb.com)

[www.willingspress.com](http://www.willingspress.com)

Impaktovaná databáza European Science Foundation (ESF)  
European Reference Index for the Humanities (ERIH): [www.esf.org](http://www.esf.org)

# SLOVENSKÝ NÁRODOPIS

2. 1978

## OBSAH

### ŠTÚDIE

- Adam Pranda: Formovanie nového systému hodnotových orientácií na súčasnej slovenskej dedine . . . . . 235
- Božena Filová: Miesto a pôsobenie tradícií v spôsobe života súčasnej slovenskej vidieckej rodiny . . . . . 269
- Peter Salner: Štruktúra súčasnej mestskej rodiny . . . . . 285
- Daniel Luther: Prvky konštituovania tradície v súčasnosti (Na príklade analýzy fašiangových obyčajov) . . . . . 302
- Antonín Robek: Účasť Zdeňka Nejedlého při vydávání lidových písní. (K stému výročiu narodenin) . . . . . 316

### MATERIÁLY

- Etnografický atlas Slovenska – pokusné komentáre:  
Ema Kahounová: Vinohradnícke nože . . . . . 326

### DISKUSIA GLOSÝ

- Soňa Kovačevičová: Doklady k centrálnej regulácii individuálnej výstavby na Slovensku po roku 1945 . . . . . 343

- Václav Frolec: Syntéza o ľudovom staviteľstve v karpatsko-balkánskej oblasti. Návrh projektu . . . . . 347

### ROZHLADY

- Životné jubileum PhDr. Márie Kosovej, CSc. (Soňa Burlasová) . . . . . 351
- K jubileu PhDr. Viery Gašparíkovej, CSc. (Milan Leščák) . . . . . 354
- Životné jubileum PhDr. Estery Plickovej, CSc. (Jarmila Pátková) . . . . . 357
- Jubileum bulharského etnografa Vasila Marinova (Václav Frolec) . . . . . 362
- K niektorým otázkam ďalšieho rozvoja národopisnej práce v Etnografickom ústave Slovenského národného múzea v Martine (Igor Krištek) . . . . . 363
- Prestavba štúdia národopisu na vysokých školách (Ján Michálek) . . . . . 370
- Medzinárodné sympózium o etnografických aspektoch socialistického spôsobu života (Adam Pranda) . . . . . 376

### RECENZIE A REFERÁTY

- Premeny ľudových tradícií v súčasnosti. 1. Československo (Václav Frolec) . . . . . 379
- A Békés Megyei Múzeumok Közleményei. 3. Néprajzi tanulmányok Tótkomlósról (Ján Mjartan) . . . . . 381



|                                                                                    |     |                                                                                                                               |     |
|------------------------------------------------------------------------------------|-----|-------------------------------------------------------------------------------------------------------------------------------|-----|
| Irena Pišútová: Súčasná ľudová plastika na Slovensku (Bohuš Bodáčz) . . .          | 383 | Imre Balogh: Tugurium — szállás — tanya, príspevky k dejinám predchádzajúcim maďarské osídlenie taní (Soňa Švecová) . . . . . | 391 |
| Iva Heroldová: Válka v lidovém podání (Viera Gašparíková) . . . . .                | 385 | Volkstümliche Keramik aus Europa (Helena Tomečková) . . . . .                                                                 | 393 |
| Národopisná knižnica (Jarmila Pátková) . . . . .                                   | 387 | Studien zur europäischen traditionellen Fischerei (Ján Mjartan) . . . . .                                                     | 394 |
| Folktales from Asia — for Children everywhere (Mária Kosová) . . . . .             | 388 | Helena Šenfildová: Pletení z loubků (Ján Chlup) . . . . .                                                                     | 395 |
| François Sigaut: L'histoire de l'agriculture en France (Viera Urbančová) . . . . . | 390 |                                                                                                                               |     |

HLAVNÁ REDAKTORKA

Božena Filová

VÝKONNÝ REDAKTOR

Pavol Stano

REDAKČNÁ RADA

Ján Botík, Soňa Burlasová, Václav Frolec, Emília Horváthová, Soňa Kovačevićová, Igor Krištek, Milan Leščák, Ján Michálek, Ján Mjartan, Štefan Mruškovič, Viera Nosáľová, Adam Pranda, Antonín Robek

## FORMOVANIE NOVÉHO SYSTÉMU HODNOTOVÝCH ORIENTÁCIÍ NA SÚČASNEJ SLOVENSKEJ DEDINE

ADAM PRANDA

Národopisný ústav SAV, Bratislava

Problematika myslenia, svetozáporu a postojev človeka, jeho správania a konania ako výraz systému hodnotových orientácií a noriem dedinského človeka nás zaujala už pri etnografickom výskume procesu zmien ľudových tradícií na slovenskej dedine po druhej svetovej vojne.<sup>1</sup> Potrebu štúdia tejto problematiky sme si uvedomili, keď sme z hľadiska etnografie analyzovali poznatky niektorých spoločenských vied, najmä sociológie a sociálnej psychológie, ktoré signalizovali, že jej etnografickým výskumom môžeme odhaliť počiatok uvedomelého vzťahu dedinského spoločenstva k existujúcej novej sociálnej skutočnosti.

Usilovali sme sa teda etnografickými metódami zistiť systém základných hodnôt, noriem, hodnotových orientácií a postojev, ktoré sa ukázali, že sú významným faktorom a stimulátorom každej ľudskej činnosti, aktívne zasahujúcim nielen do urýchľovania (alebo spomaľovania) rozvoja výrobných síl spoločnosti,<sup>2</sup> ale aj do celkového spôsobu života a kultúry ľudu na dedine. Preto ich možno pokladať aj za kritérium spoločenského pokroku.

Náš príspevok v istom zmysle pokračuje v riešení tých teoretických a metodologických otázok etnografického štúdia súčasnosti, ktoré sme roku 1974 načrtli na medzinárodnom sympóziu o me-

todologických problémoch etnografického štúdia súčasného socialistického spôsobu života a kultúry v Burgase-Primorsku.<sup>3</sup> Na konkrétnom etnografickom materiáli, týkajúcom sa systému hodnotových orientácií, presnejšie, hodnôt najvyššej kategórie, základných a určujúcich hodnôt, usilujeme sa ukázať, ako v skutočnosti prebiehal proces zmien v myslení a konaní človeka na slovenskej dedine, a zároveň upozorniť na obdobie, ktoré možno na základe analýzy terénnych poznatkov označiť za počiatok aktívneho vzťahu slovenského človeka k budovaniu socializmu. V podstate ide o jeden z najintímnejších a najcitlivejších úsekov ľudskej kultúry, ktorý nám odhaľuje nielen prerod myslenia, ale aj prerod samého človeka, zmenu jeho postojev a vzťahov, základného zamerania činnosti. Preto budeme konkrétne výpovede uvádzať bez mien informátorov, iba s ich základnou charakteristikou.

Terénny výskum systému hodnotových orientácií, v prvej etape orientovaný najmä na hodnoty základné, ktoré určujú všetky postoje a činnosti človeka, začali sme uskutočňovať už koncom 60. rokov. Najskôr sme sa zamerali na oblasť severozápadného Slovenska (okr. Čadca a sčasti aj Žilina), kde doteraz prevláda individuálne hospodárenie na pôde.<sup>4</sup>

Začiatkom 70. rokov sme vo výskume tejto problematiky pokračovali aj v oblasti stredného Pohronia (okr. Žiar nad Hronom). Keďže ide o oblasť, v ktorej vplyv priemyslu podmienil formovanie nového systému hodnôt už koncom 50. rokov, získané poznatky sú v istom zmysle jednoznačnejšie, hoci aj tu možno zistiť pretrvávajúce niektorých starších názorov a postojov.

A napokon roku 1977 sme danú problematiku sledovali aj v niektorých obciach južného Slovenska (okr. Zvolen a Veľký Krtíš). Tu na zmenu systému hodnotových orientácií začala už v 60. rokoch pôsobiť dobre prosperujúca poľnohospodárska výroba v miestnych jednotných roľníckych družstvách.<sup>5</sup>

Pri výskume procesu zmien myslenia a konania z metodického hľadiska sa ukázalo nevyhnutné brať do úvahy tri činitele. Na jednej strane sú to základné vekové kategórie dedinského spoločenstva, ktoré výrazne signalizujú rozdielne prístupy v hodnotení všetkých javov. Na druhej strane podobným stimulátorom je aj profesionálna štruktúra; do myslenia sa premieťa oveľa progresívnejšie aj napriek svojej vnútornej diferencovanosti. Ešte výraznejším činiteľom je vzdelanostná štruktúra; systém tradičných hodnôt a hodnotových postojov sa radikálne mení najmä u mladších generácií, a to prevažne z hľadiska potrieb a požiadaviek vyspelej socialistickej spoločnosti.

Uvedený metodický prístup nám pomohol získať rozsiahly etnografický materiál, ktorý možno pokladať za hodnotný, a pravdepodobne i za všeobecne platný. Jeho široká názorová škála zachycuje celý proces zmien života človeka v skutočnej zložitosti a protirečivosti, ako v posledných dvoch desaťročiach prebiehal v myslení, v hodnotových postojoch i v konaní dedinského spoločenstva.

Pri výskume systému hodnotových orientácií sme vychádzali z poznatku, že

každá sociálna skupina ľudí si v záujme svojej existencie, ako aj v záujme upevnenia alebo zmeny svojho postavenia formuluje isté názory, predstavy a postoje, v ktorých si jednak uvedomuje, jednak prostredníctvom nich vyjadruje a odôvodňuje svoje postavenie. Pritom si stavia reálne ciele, ktoré zodpovedajú jej potrebám a záujmom, a zároveň určuje aj vhodné prostriedky na ich dosiahnutie.<sup>6</sup>

Preto každý fenomén, ktorý daná skupina vyzdvihla ako hodnotu, začlenila do systému svojich hodnotových orientácií a postavila na úroveň normy, je nielen spredmetnením ľudskej činnosti, ale aj predmetom ľudských potrieb a záujmov. Skutočnú hodnotu nadobúda, ako na to upozornil už Karol Marx, až v procese realizácie, keď sa daný fenomén stáva užitočným predmetom,<sup>7</sup> pričom jeho forma a obsah závisí od konkrétnych materiálnych a spoločenských potrieb sociálnej skupiny.<sup>8</sup>

Analýza terénnych poznatkov, získaných o systéme hodnotových orientácií a postojov na slovenskej dedine po druhej svetovej vojne, ukázala, že až do obdobia upevnenia socialistickej kolektívizácie poľnohospodárstva koncom 50. rokov prvoradou a najvýznamnejšou hodnotou v rámci dovedty existujúceho systému hodnôt bola pôda a rozsah jej vlastníctva.

Táto skutočnosť vyplývala nielen zo základného spôsobu života a práce ľudu na dedine, ale aj z celkovej svetonázorovej orientácie dedinského, v podstate roľníckeho obyvateľstva. Daný systém hodnôt bol upevňovaný aj vtedy platnou verejnou mienkou i celým predchádzajúcim kapitalistickým spoločenským poriadkom.<sup>9</sup> Vlastnenie pôdy bolo na dedine reálnou materiálnou i spoločenskou potrebou preto, lebo pôda bezprostredne súvisela so základným zamestnaním dedinského človeka, plne zodpovedala záujmom a potrebám jeho sebarealizácie. Preto jej získavanie – či už prirodzeným

postúpením do funkcie hospodára, dedením, priženením alebo kúpou — bolo hlavným životným cieľom jednotlivca i rodiny a stimulovalo všetky ich aspirácie, každú tvorivú činnosť. Vzťah človeka k pôde možno vyjadriť aj slovami: boj o pôdu i boj s pôdou.

Vlastnícky vzťah k pôde a jej individuálne obrábanie vyzdvihovali pôdu nielen ako materiálnu hodnotu (ako základný zdroj obživy, trvalé existenčné zabezpečenie rodiny), ale aj spoločenskú, keďže rozsah jej vlastníctva bol jedným z ukazovateľov spoločenského postavenia v rámci dediny i celkového zaradenia človeka do príslušnej sociálnej skupiny. Určovali miesto, ktoré človek vedome zaujímal ako pracovná sila v existujúcich výrobných vzťahoch.<sup>10</sup>

Takéto hodnotenie pôdy umožňovala predovšetkým jedna z jej základných vlastností, úrodnosť, ktorá natrvalo nikdy nezaniká, hoci ju človek obrábaním využíva po stáročia. Preto sa pôda stala prirodzenou základňou hospodárstva a v rámci hospodárstva zas rozhodujúcim činiteľom uskutočňovania výroby a sformovania výrobných vzťahov či už z hľadiska historickej deľby práce, alebo z hľadiska privlastňovania výrobných prostriedkov. Prirodzenú úrodnosť pôdy treba teda pokladať za jednu z najobjektívnejších vlastností tohto fenoménu, keďže v podstate závisí jedine od úrovne rozvoja výrobných síl a od spôsobu výroby, ako sa táto jej vlastnosť využíva.<sup>11</sup>

Vysoké hodnotenie pôdy nebolo výsledkom akéhokoľvek vzťahu medzi subjektom (jednotlivcom, skupinou) a objektom (ľudskou činnosťou a jej výsledkami), ale jedine vzťahu uvedomeného. Jednotlivec i skupina ľudí si v existujúcej triedne sociálnej situácii zámerne vybrali takú ľudskú činnosť a také jej materiálne a sociálne výsledky, ktoré boli schopné rozvíjať a zároveň v dostatočnej miere aj uspokojovať všetky ich základné potreby a záujmy, a to v rozsahu a

spôsobom, aký sa v danom období historického vývinu pokladal za najoptimálnejší.

Tento uvedomený vzťah k pôde sa realizoval a overoval v procese každodenného hodnotenia. V rámci hodnotenia sa každá ľudská činnosť a jej výsledky rozlišovali podľa toho, do akej miery umožňovali predpokladaný sociálny pokrok subjektu. V podstate teda išlo nielen o uspokojovanie základných potrieb a záujmov jednotlivca, jeho rodiny i sociálnej skupiny, ale aj o upevňovanie ich spoločenského postavenia.<sup>12</sup>

Hoci pôda reprezentovala predovšetkým materiálnu hodnotu (rozsah jej vlastníctva bol materiálnym výsledkom ľudskej činnosti), predsa vo svojom vnútornom, základnom obsahu bola aj významnou kultúrnou hodnotou. Dôkazom toho je nielen to, že spôsoby a formy jej obrábania ako celok sú organickou súčasťou širších kultúrno-historických výskumov a vo vzťahu k minulosti predmetom etnografického bádania, ale aj sociálne dôsledky, ktoré vyplývali z rozsahu jej vlastníctva a ktoré sa premietali do všetkých úsekov kultúry materiálnej, duchovnej i sociálnej.

Máme pritom na mysli rovnako celkový spôsob života a práce na úseku rodinných a spoločenských vzťahov, v ktorom sa pôda a jej rozsah odrážali najbezprostrednejšie, ako aj úsek ľudového zvykoslovía, slovesnej tvorby atď. Etnografické bádanie sa v nich sústreďuje najmä na objasnenie ich základného charakteru, ale i na objasnenie správania človeka ako aktívnej zložky a konajúceho subjektu, ktorý sa riadi jednak normami osvojenými tradíciou, jednak racionálnym hodnotením prežívanej skutočnosti.<sup>13</sup>

Kultúrnu hodnotu pôdy môžeme ilustrovať aj inými fenoménmi, napr. významom poľnohospodárskeho náradia, ktoré sa používalo pri jej obrábaní. Pritom nemáme na mysli len jeho všeobecný význam v historickom vývine ľudstva (reprezentovaný etapou zbierania, motyko-



vým hospodárením, pluhovým hospodárením atď.), ale najmä spôsoby používania konkrétneho nástroja, ktorý má vždy aj kultúrno-historickú hodnotu.<sup>14</sup>

Pravda, nie všetky spredmetnené výsledky ľudskej činnosti, týkajúce sa pôdy a spôsobov jej obrábania, nadobúdajú po určitom období svojej historickej existencie rovnakú kultúrno-historickú hodnotu. Z hľadiska etnografie ešte dost prevládajú stanoviská, podľa ktorých všeobecne vyššiu hodnotu majú tie spredmetnené výsledky, ktoré mali unikátny charakter, prípadne tie, ktorých priestorový výskyt sa počas historického vývinu poľnohospodárstva neustále znižuje.<sup>15</sup>

Na význam pôdy ako základnej materiálnej, spoločenskej a kultúrnej hodnoty upozornil už Sergej A. Tokarev, keď zdôraznil potrebu v etnografickom výskume materiálnej kultúry osobitne si všímať vzťahy ľudí k materiálnej javom i vzťahy medzi ľuďmi na pozadí týchto javov.<sup>16</sup>

Pôda a rozsah jej vlastníctva vymedzovali každému jednotlivcovi na dedine až do obdobia socialistickej kolektivizácie presne priestor, ktorý mu v rámci existujúceho spoločenského poriadku patrilo, pozíciu, ktorú mu nielen dedinské spoločenstvo, ale aj celá spoločnosť na jej základe pririekli na výkon sociálnej úlohy.

V podstate ide o sociálny status, ktorý závisel aj od rôznych individuálnych kritérií, pravda, v konečnom dôsledku bol podriadený vzájomnému objektívnemu hodnoteniu ľudí.<sup>17</sup> V tomto zmysle sociálny status bol dôsledkom predovšetkým objektívneho procesu historickej deľby spoločenskej práce v systéme výrobných vzťahov,<sup>18</sup> pričom bol podmienený aj ďalšími činiteľmi, jednak pohlavím, jednak bol pripísaný (na základe veku a ekonomickej i spoločenskej pozície rodiny), jednak v menšej miere aj individuálne dosiahnutý (zásluhou určitej špeciálnej spoločenskej činnosti).<sup>19</sup>

Hodnotenie pôdy ako prvoradej a základnej potreby dedinského človeka môžeme ilustrovať početnými výroky informátorov i údajmi z literatúry.<sup>20</sup> Výroky, ktoré jednoznačne pripisovali pôde takúto pozíciu, uvádzame podľa jednotlivých obcí a informátorov.<sup>21</sup>

Brodno: *chto mal keľo poľa, také mal slovo v urbáre, komposesoráce i v dzedziňe* (inf. 2); *mládzeňec i dzievka si kedisi drželi honor podľa majetku; ten visial ledva štiri merki, ale nos držel aš pod oblakmi* (inf. 3); *prv sa fšecker krúcelo okolo role, chto hej mal hodne, bol v popredzi, a chto nie, aňi rozum a usilovnosť mu nepomohli; švager mal len o prieloh viac, ale úcti si nárokoval za milión* (inf. 1);

Snežnica: *švíki tu ničdaj neboli úrodné, ale precca len boli naše; chto mal čo len kúšček role, aj krošňa mu bola ľachšia ve svece; vážnosť sa dzedzela podľa role, nie podľa šikovnosti* (inf. 15); *zeme sú zeme, to bol vždi najlepší fundament strovi i rodzini; sükenska bola neistá, ale roľa istá; keľo mal človek poľa, teľo aj úcti v dzedziňe* (inf. 16);

Lutiše: *aj hodní chlap bol, aj níktorá ho nechcela, lebo aňi len ližicu nemal vlastnú, aj tú mu gazda požičiaval; takí bes kúštička zeme níkde nemal váhu* (inf. 8);

Raková: *moj mal dlaňská široké, robotné, ale poľa aňi kúšček, preto zme sa duho trápeli, kím zme si niečo nahonobili, abi zme mali aspon zemčacká a kapustu vlastné* (inf. 12);

Olešná: *u nás aj skálie bolo bohactvom a krošňa chudobou; každí bažel len za roľami, aj ostatňiu korunu dal na ne* (inf. 10);

Lovča: *prú sa u nás žeňili a vidávali podľa poľa, najčastejšie seberovní; hlavňi bou majetok a vuola rodičov, aš potom prišla uáska; kedisi sa spájali brázde, a nie muadí ľudia* (inf. 20);

Hliník nad Hronom: *boháčmi boli len gazdovia, tí, čo koňe mali; kto mau len*

*svoje ruke, miseu sa uspokojit pourokmi na sezónach alebo baráberskou robotou ako kamenár, inádz bi bou skapau, skazu vzau (inf. 18); kedisi len majetok rozhodovau, fšecci sa hnali za roľiami (inf. 19).*

Už týchto niekoľko vybraných výrokov naznačuje, že pôdu za hodnotu najvyššej kategórie pokladali nielen roľníci, ale aj príslušníci rôznych tradičných doplnkových zamestnaní, ktorí sa usilovali časť svojich príjmov použiť na nákup pôdy vhodnej na pestovanie aspoň základných potravín (zemiakov, kapusty a pod.).

Etnograficky je pozoruhodné sledovať nielen všeobecné dôsledky kolektivizácie poľnohospodárstva na spôsob života a kultúru ľudu na dedine, ale aj priebeh procesu prehodnocovania po stáročia platného a v myslení a postojoch hlboko zakoreneného systému hodnotových orientácií a jeho postupné nahradzanie novou hierarchiou hodnôt.

Na slovenskej dedine sa začal tento proces výraznejšie prejavovať, pravda, nie rovnomerne a ani nie v tej istej intenzite, už začiatkom 60. rokov, po formálnom završení socializácie, predovšetkým po ekonomickom a hospodársko-sociálnom upevnení družstevného poľnohospodárstva v produkčne rozhodujúcich nížinných oblastiach. Hoci sa už v tomto období presadili neporovnateľne vyššie výrobné možnosti spoločného hospodárenia na pôde a výrazne začali pôsobiť aj jeho sociálne istoty (napr. zavedením prídavkov na deti, nemocenského poistenia v chorobe a starobe a pod.), predsa v horských a sčasti aj podhorských oblastiach naďalej pretrvával v modifikovanej podobe systém tradičného hodnotenia pôdy.

Zreteľne ho bolo možné pozorovať na severozápadnom Slovensku. Tu ešte v 60. rokoch práca v priemysle sa pokladala skôr za doplnkový, a nie za hlavný zdroj rodinných príjmov;<sup>22</sup> hlavný zdroj obživy naďalej videli v pôde. Hlboko za-

korenené predstavy o pôde ako jedinej živiteľke a najlepšej životnej zábezpeke sa prejavili napríklad v tom, že ešte v tomto období sa podstatná časť finančných príjmov ekonomicky činných členov domácnosti vkladala do obrábania individuálne vlastnenej pôdy, a to či už v podobe umelých hnojív alebo kupovania vyradených traktorov<sup>23</sup> a domácky vyrábaného modernejšieho poľnohospodárskeho náradia (napr. dvojkoľosových kár a rôznych prívesov za traktor zo železného odpadu atď.).

Ako sa toto odrážalo v myslení, potvrdzujú nám výroky mnohých informátorov.

Brodno: *chválabohu, už zme fšecci fšerovno, aj bývalí boháčia majú len teľo ako ich poslední paholek: len vlastné ruki a robotu (inf. 2);*

Snežnica: *teraz je roľa už na carchu, ak chceš z ňiej niečo mac, fšecci peňiaze musíš do ňiej vkladac, a pritom sa to dá kúpic aj v obchodze (inf. 16);*

Lutiše: *traktor som si pod rukou kúpil a opravil, uš sa mi ňechce na roli driet ako kedisi moji rodičia; čože ja mám z role, len trošku zemiakov a kapusti; fšetko ostatné je s týchto rúk zarobené (inf. 8);*

Horný Vadičov: *roľa bola len roľa, aj kedz zme do ňiej fšecci čaško zarobené peňiaze vkladali, vždi bola najiscejšou zábezpekou rodzini (inf. 6).*

Z hľadiska vnútorného napätia medzi starým a novým myslením a ich protirečivostí najpozoruhodnejšie sú Kysuce ako oblasť s pretrvávajúcim individuálnym obrábaním pôdy. Kým v oblastiach s prosperujúcimi jednotnými roľníckymi družstvami a štátnymi majetkami pôda ako základná hospodárska a spoločenská hodnota rodiny stratila svoje tradičné privilegované postavenie už začiatkom 60. rokov, na Kysuciach tento proces sa oneskoroval, čo jednoznačne potvrdzujú aj výroky mnohých informátorov.

Lutiše: *už dávno (pozn. začiatkom 70. rokov) zme chceli role zadarmo odovzdat*

vým hospodárením, pluhovým hospodárením atď.), ale najmä spôsoby používania konkrétneho nástroja, ktorý má vždy aj kultúrno-historickú hodnotu.<sup>14</sup>

Pravda, nie všetky spredmetnené výsledky ľudskej činnosti, týkajúce sa pôdy a spôsobov jej obrábania, nadobúdajú po určitom období svojej historickej existencie rovnakú kultúrno-historickú hodnotu. Z hľadiska etnografie ešte dosť prevládajú stanoviská, podľa ktorých všeobecne vyššiu hodnotu majú tie spredmetnené výsledky, ktoré mali unikátny charakter, prípadne tie, ktorých priestorový výskyt sa počas historického vývinu poľnohospodárstva neustále zmenšuje.<sup>15</sup>

Na význam pôdy ako základnej materiálnej, spoločenskej a kultúrnej hodnoty upozornil už Sergej A. Tokarev, keď zdôraznil potrebu v etnografickom výskume materiálnej kultúry osobitne si všímať vzťahy ľudí k materiálnej javom i vzťahy medzi ľuďmi na pozadí týchto javov.<sup>16</sup>

Pôda a rozsah jej vlastníctva vymedzovali každému jednotlivcovi na dedine až do obdobia socialistickej kolektivizácie presne priestor, ktorý mu v rámci existujúceho spoločenského poriadku patril, pozíciu, ktorú mu nielen dedinské spoločenstvo, ale aj celá spoločnosť na jej základe pririekli na výkon sociálnej úlohy.

V podstate ide o sociálny status, ktorý závisel aj od rôznych individuálnych kritérií, pravda, v konečnom dôsledku bol podriadený vzájomnému objektívnemu hodnoteniu ľudí.<sup>17</sup> V tomto zmysle sociálny status bol dôsledkom predovšetkým objektívneho procesu historickej deľby spoločenskej práce v systéme výrobných vzťahov,<sup>18</sup> pričom bol podmienený aj ďalšími činiteľmi, jednak pohľadom, jednak bol pripísaný (na základe veku a ekonomickej i spoločenskej pozície rodiny), jednak v menšej miere aj individuálne dosiahnutý (zásluhou určitej špeciálnej spoločenskej činnosti).<sup>19</sup>

Hodnotenie pôdy ako prvoradej a základnej potreby dedinského človeka môžeme ilustrovať početnými výroky informátorov i údajmi z literatúry.<sup>20</sup> Výroky, ktoré jednoznačne pripisovali pôde takúto pozíciu, uvádzame podľa jednotlivých obcí a informátorov.<sup>21</sup>

Brodno: *chto mal keľo poľa, také mal slovo v urbáre, komposesorácie i v dzedziňe* (inf. 2); *mládzeňec i dzievka si kedisi drželi honor podľa majetku; ten visial ledva štiri merki, ale nos držel aš pod oblakmi* (inf. 3); *prv sa fšeecko krúcelo okolo role, chto hej mal hodne, bol v popredzí, a chto nie, aňi rozum a usilovnosť mu nepomohli; švager mal len o prieloh viac, ale úcti si nárokoval za milión* (inf. 1);

Snežnica: *švíki tu ničdaj neboli úrodné, ale precca len boli naše; chto mal čo len kúšček role, aj krošňa mu bola ľachšia ve svece; vážnosť sa dzedzela podľa role, nie podľa šikovnosti* (inf. 15); *zeme sú zeme, to bol vždy najlepší fundament strovi i rodzini; súkenka bola ňeistá, ale roľa istá; keľo mal človek poľa, teľo aj úcti v dzedziňe* (inf. 16);

Lutiše: *aj hodní chlap bol, aj ňiktorá ho ňečcela, lebo aňi len ližicu ňemal vlastnú, aj tú mu gazda požičiaval; takí bes kúštička zeme ňikde ňemal váhu* (inf. 8);

Raková: *moj mal dlaňská široké, robotné, ale poľa aňi kúšček, preto zme sa duho trápeľi, kim zme si ňiečo nahonobelí, abi zme mali aspon zemčacká a kapustu vlastné* (inf. 12);

Olešná: *u nás aj skálie bolo bohactvom a krošňa chudobou; každí bažel len za roľami, aj ostatňiu korunu dal na ňe* (inf. 10);

Lovča: *prú sa u nás žeňili a vidávali podľa poľa, najčastejšie seberovní; hlavňi bou majetok a vuoľa rodičov, aš potom prišla uáska; kedisi sa spájali brázde, a ňie muadí ľudia* (inf. 20);

Hliník nad Hronom: *boháčmi boli len gazdovia, tí, čo koňe mali; kto mau len*



svoje ruke, miseu sa uspokojil pourokmi na sezónach alebo baráberskou robotou ako kamenár, inádz bi bou skapau, skazu vzau (inf. 18); kedysi len majetok rozhodovau, fšecci sa hnali za roľiami (inf. 19).

Už týchto niekoľko vybraných výrokov naznačuje, že pôdu za hodnotu najvyššej kategórie pokladali nielen roľníci, ale aj príslušníci rôznych tradičných doplnkových zamestnaní, ktorí sa usilovali časť svojich príjmov použiť na nákup pôdy vhodnej na pestovanie aspoň základných potravín (zemiakov, kapusty a pod.).

Etnograficky je pozoruhodné sledovať nielen všeobecné dôsledky kolektivizácie poľnohospodárstva na spôsob života a kultúru ľudu na dedine, ale aj priebeh procesu prehodnocovania po stáročia platného a v myslení a postojoch hlboko zakoreneného systému hodnotových orientácií a jeho postupné nahradzanie novou hierarchiou hodnôt.

Na slovenskej dedine sa začal tento proces výraznejšie prejavovať, pravda, nie rovnomerne a ani nie v tej istej intenzite, už začiatkom 60. rokov, po formálnom završení socializácie, predovšetkým po ekonomickom a hospodársko-sociálnom upevnení družstevného poľnohospodárstva v produkčne rozhodujúcich nížinných oblastiach. Hoci sa už v tomto období presadili neporovnateľne vyššie výrobné možnosti spoločného hospodárenia na pôde a výrazne začali pôsobiť aj jeho sociálne istoty (napr. zavedením prídavkov na deti, nemocenského poistenia v chorobe a starobe a pod.), predsa v horských a sčasti aj podhorských oblastiach naďalej pretrvával v modifikovanej podobe systém tradičného hodnotenia pôdy.

Zreteľne ho bolo možné pozorovať na severozápadnom Slovensku. Tu ešte v 60. rokoch práca v priemysle sa pokladala skôr za doplnkový, a nie za hlavný zdroj rodinných príjmov;<sup>22</sup> hlavný zdroj obživy naďalej videli v pôde. Hlboko za-

korenené predstavy o pôde ako jedinej živiteľke a najlepšej životnej zábezpeke sa prejavili napríklad v tom, že ešte v tomto období sa podstatná časť finančných príjmov ekonomicky činných členov domácnosti vkladala do obrábania individuálne vlastnenej pôdy, a to či už v podobe umelých hnojív alebo kupovania vyradených traktorov<sup>23</sup> a domácky vyrábaného modernejšieho poľnohospodárskeho náradia (napr. dvojkolesových kár a rôznych prívesov za traktor zo železného odpadu atď.).

Ako sa toto odrážalo v myslení, potvrdzujú nám výroky mnohých informátorov.

Brodno: *chválabohu, už zme fšecci fšerovno, aj bývalí boháčia majú len teľo ako ich poslední paholek: len vlastné ruki a robotu* (inf. 2);

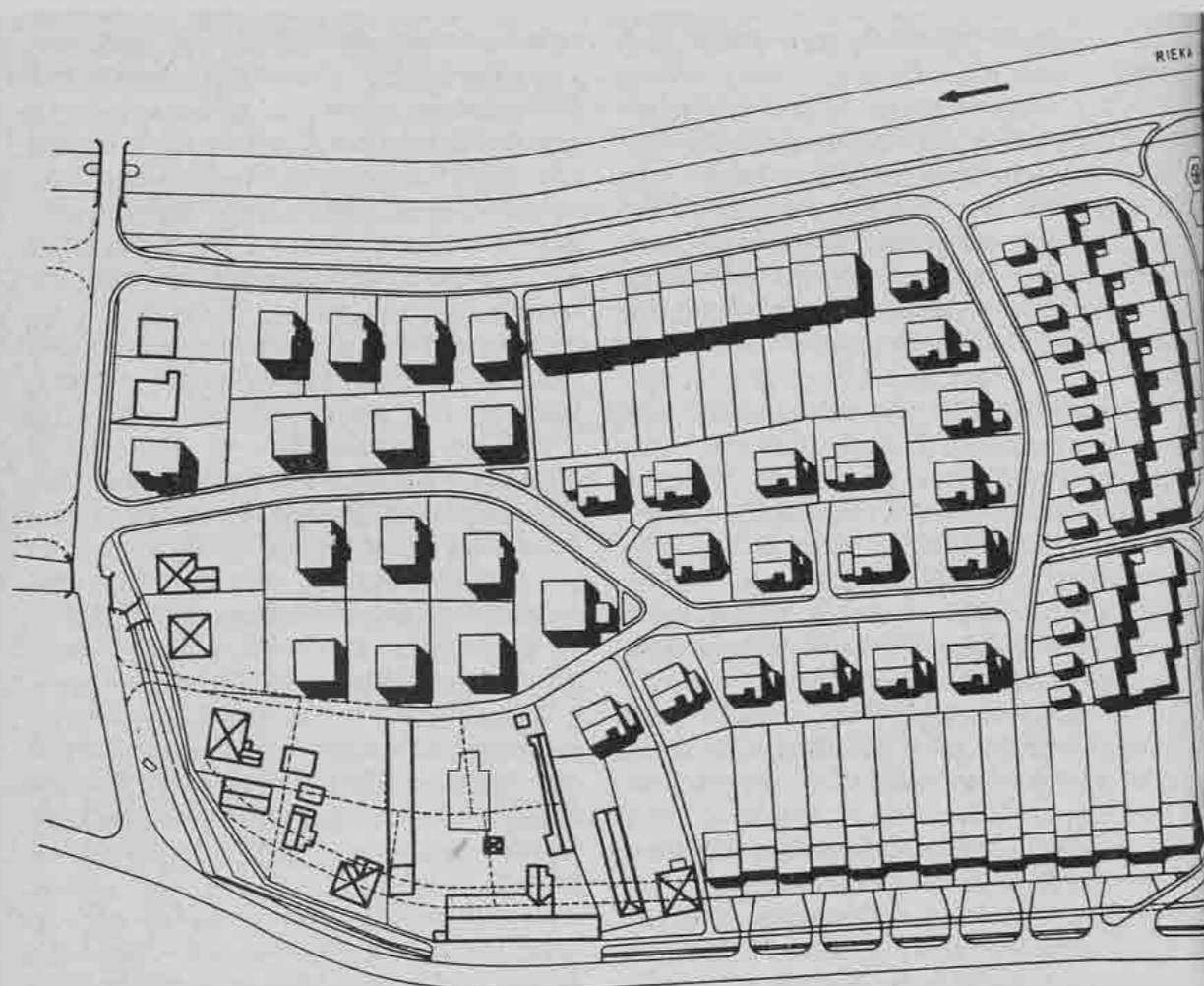
Snežnica: *teraz je roľa už na carchu, ak chceš z nej niečo mac, fšecci peňiaze musíš do nej vkladac, a pritom sa to dá kúpic aj v obchodze* (inf. 16);

Lutiše: *traktor som si pod rukou kúpil a opravil, už sa mi nechce na roli driet ako kedysi moji rodičia; čože ja mám z role, len trošku zemiakov a kapusti; fšetko ostatné je s týchto rúk zarobené* (inf. 8);

Horný Vadičov: *roľa bola len roľa, aj keď zme do nej fšecci čaško zarobené peňiaze vkladali, vždi bola najiscejšou zábezpekou rodzini* (inf. 6).

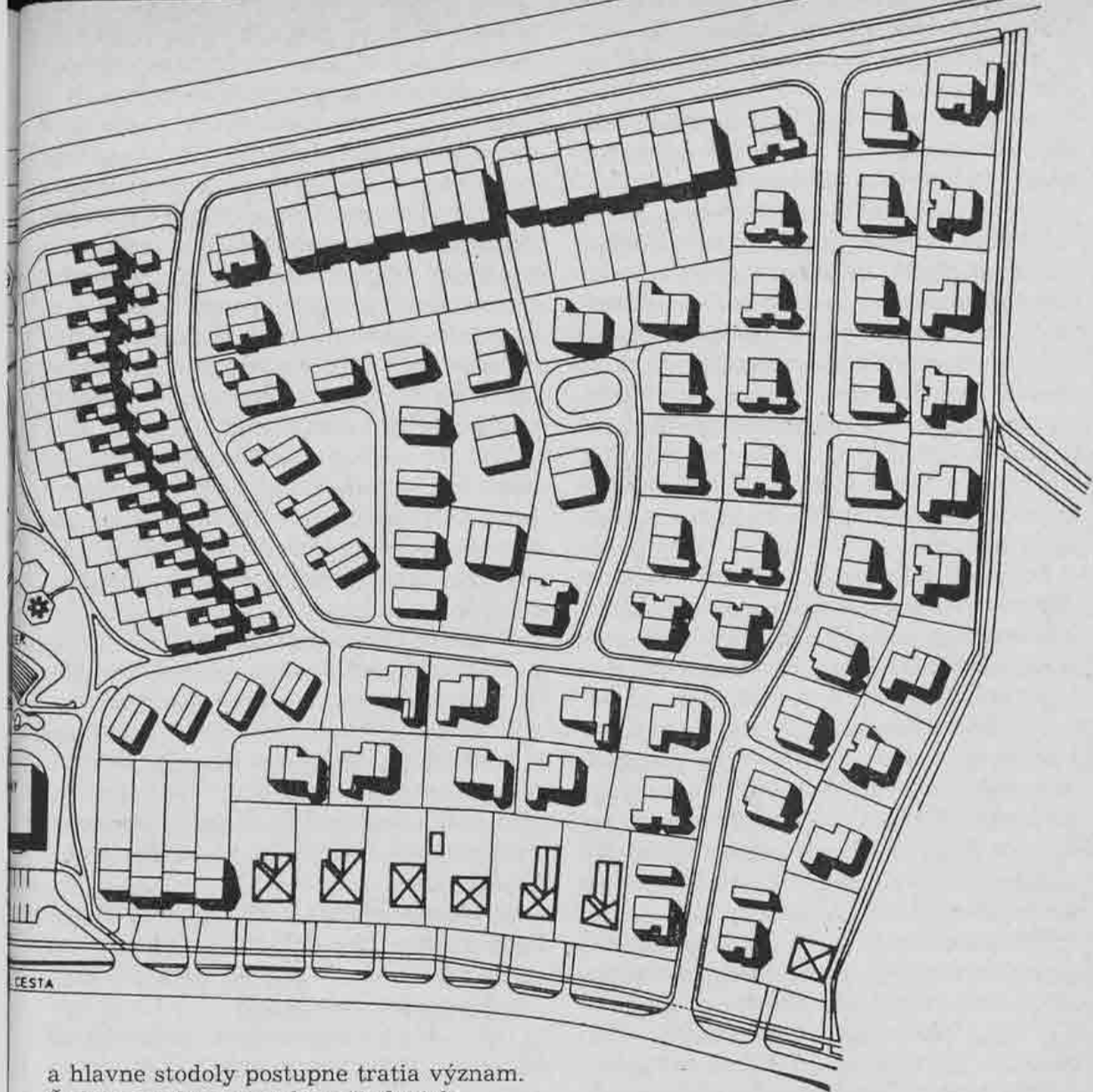
Z hľadiska vnútorného napätia medzi starým a novým myslením a ich protirečivostí najpozoruhodnejšie sú Kysuce ako oblasť s pretrvávajúcim individuálnym obrábaním pôdy. Kým v oblastiach s prosperujúcimi jednotnými roľníckymi družstvami a štátnymi majetkami pôda ako základná hospodárska a spoločenská hodnota rodiny stratila svoje tradičné privilegované postavenie už začiatkom 60. rokov, na Kysuciach tento proces sa oneskoroval, čo jednoznačne potvrdzujú aj výroky mnohých informátorov.

Lutiše: *už dávno (pozn. začiatkom 70. rokov) zme chceli role zadarmo odovzdat*



Územný projekt obce Bešeňov (okr. Nové Zámky) z podnetu MVT SSR vypracovala Ing. arch. M. Francová roku 1977 v Štúdiom projektovom a typizačnom ústave. Projekt je pozoruhodný vzhľadom na cieľavedomú prestavbu vidieckeho sídla z viacerých hľadísk. Nezvýrazňuje ani neopakuje tereziánsky sídelný typ, ale vytvára novú koncepciu, ktorá ruší tie zložky, ktoré sa prežili, a umocňuje zložky schopné vývinu. Ponecháva stranou staré centrum, ktorému v zmysle starších prežitých predstáv dominoval kostol. Život dediny z hlavnej ulice, ktorou vedie spojovacia cesta, prenáša do novej uličnej siete. Obľuba stavať popri hlavnej ulici, ktorou prechádzala spojovacia hradská,

pramení na dožívaní starého úzu, podľa ktorého stavebné parcely tu situované sa pokladali za lepšie ako iné (domy na nich stavali v mestách patriciovia a v dedinách väčší gazdovia). Projekt novú výstavbu orientuje na záhumnia smerom k rieke Žitave, popri ktorej boli rozmiestnené stodoly. Tým ruší staré tereziánske nariadenie, ktoré v dôsledku častých ohňov odporúčalo stavať skladové priestory (sýpku a stodolu) tak, aby ich od domu oddeľovalo pásmo zelene záhumní. Za najvýhodnejšie miesto pre sklady sa odporúčali miesta pri potokoch a riekach. V súvislosti s novými stavebnými technikami, socializáciou poľnohospodárstva však záhumnia



a hlavne stodoly postupne tratia význam. Ďalej projekt v zmysle požiadaviek územného plánu do nového centra umiestňuje kultúrny dom, amfiteáter, ihrisko a park. Rodinné domy sa opierajú o Katalóg ŠPTU, pričom berú do úvahy nielen polohu domu v radovej hustej zástavbe alebo v záhrade, ale aj rôzne druhy práce a záujmovej činnosti obyvateľov obce. Projekt je svojím chápaním nový. Treba si však položiť predsa otázku, či v koncepcii nebolo možné brať do úvahy historickú výnimočnosť obce. Ona je totiž jedným z dôležitých archeologických nálezísk, dokladajúcich u nás osídlenie od neolitu podnes. Je

lokalitou, v ktorej na rímske, avarske, slovienske osídlenie nadviazalo zač. 11. storočia osídlenie Pečenehov-Besov, ktorým sa obec stala strediskom, a podľa ktorých dostala aj meno Bešeňov. Pečenehovia podobne ako Sikuli patrili medzi stepné sťahujúce sa národy, ktoré po usadení dobytkov chovali mimo sídla na zvlášť vyhradených miestach. Neskôr, keď sa s okolím zžili a nastúpili nové progresívnejšie spôsoby hospodárenia práve na tých miestach, kde prv chovali dobytkov, stavali stodoly.

(Text S. Kovačevičová)



štátu, ale štát ich nechce, vraj sa mu u nás neopláca tieto holé skali obracať (inf. 8);

Oškerda: načo bi mi boli role, keď mám dobrú robotu v závodze a isté peňiaze v chorobe a starobe (inf. 11);

Horný Vadičov: čaško zme sa lúčeli z roľami, misleli zme, že bez nich pokapeme od hladu; vedz roľa, to bola kedisi jedziná ozajstná zábezpeka a požíveň, nie ako teras; roboti je fšadze dosc, len rúk usilovných chība; kravku zme si drželi, kím boli dzeci malé, na mlieko, vec tráv je tu zálaha, fšadze podľa chuci a víberu (inf. 6);

Riečnica: kedisi bola taká pítaná, čo mala veľa roľe, dñes taká, čo nemá žiadnej (inf. 13);<sup>24</sup>

Prochot: aj mi si už misíme ulachčít robotu, ako drustevníci, nech za nás robia mašini; misíme držať krok zo svetom, kím nás neždruštevnia, veď dñeti nám utekajú do fabrik (inf. 20);

Hrušov: už máme aj tu prípravní víbor, no na našich lazoch sa ľaško gazduje s traktorom; mladí ľudia nám utekajú do Krtíša, Krupini a Zvolena, lebo na takejto roli sa neopláca hospodáriť; už len mi starí tag dožijeme, ak sa niečo lepšie ñevimisli (inf. 22).

Na porovnanie sme zámerne uviedli aj postoje obyvateľov z nezdrúžstevných dedín stredného Pohronia a Hontu. Výroky dokazujú, že spomínaný diferenciálny proces v myslení už aj tu prebehol, hoci združstevnenie pôdy sa do obdobia výskumu z rôznych príčin ešte nerealizovalo.

Analýza terénnych poznatkov potvrdzuje, že v systéme hodnotových orientácií a postojov dediny začal už v prvej polovici 60. rokov prebiehať významný diferenciálny proces, v ktorom individuálne obrábanie pôdy, v minulosti spojené s ťažkou fyzickou prácou a nízkou rentabilitou výroby, stratilo svoju príťažlivosť a výsadné postavenie, a to nielen v generácii mladej, ale aj v generácii strednej a staršej. Tento pro-

ces sa zreteľne prejavil aj v dedinách, v ktorých naďalej pretrvával systém jednotlivo hospodáriacich roľníkov.

Pravda, nechceme zakrývať, že spomenutý proces prebiehal hladko, bez konfliktov v rodine i dedinskom spoločenstve. Názorová nejednotnosť sa dlho udržiavala v skrytej podobe a v rôznych zvyškoch najmä v myslení najstaršej generácie. Kým mladá generácia svoju sociálnu situáciu riešila najčastejšie odchádzaním do priemyslu alebo presťahovaním do miest, generácia najstaršia sa naďalej pridržala pôdy. Treba však uviesť, že názory a predstavy najstaršej generácie v tomto období už nedokázali ovplyvniť myslenie ekonomicky a spoločensky vedúcej, aktívnej strednej generácie, tým menej generácie nastupujúcej.

Takto môžeme konštatovať, že socialistická kolektivizácia poľnohospodárstva zásluhou svojich ekonomických, sociálnych a iných predností a stimulov už v polovici 60. rokov od základu zmenila nielen myslenie dedinského človeka, systém jeho tradičných hodnôt, hodnotových orientácií a postojov, ale aj samého človeka.

Systém tradičných hodnôt bol nahradený novou hierarchiou, v rámci ktorej sa do pozície hodnoty najvyššej kategórie dostali iné fenomény.

Už v 60. rokoch to bolo úsilie získať stavebný pozemok a postaviť moderný rodinný dom.

Skôr ako uvedieme konkrétne výroky o potrebe rodinného domu, chceme upozorniť, že etnografický výskum českej dediny dospel k čiastočne odlišným záverom. Zdôrazňuje, že po pôde a jej vlastní hodnotou najvyššej kategórie sa stala práca v družstevnom poľnohospodárstve, keďže dedinskému človeku priniesla nielen možnosti existenčného zabezpečenia a zaradenia do racionálnejšieho výrobného procesu, ale aj zapojenie do novej spoločenskej štruktúry na dedine.<sup>25</sup>

Ak sú naše poznatky z troch rozdielnych oblastí Slovenska v tomto smere odlišné, to neznamená, že nedoceňujeme etnografickým výskumom českej dediny zistené vysoké hodnotenie práce v socialistickom poľnohospodárstve i zdôrazňovanie spoločenského postavenia družstevného roľníka. Také isté hodnotenie práce i spoločenského postavenia družstevných roľníkov môžeme dokumentovať inými poznatkami, napríklad tým, že v krízových rokoch (1968–1970) sa na Slovensku nevyskytli žiadosti o vrátenie pôdy, ani úsilie začať na nej znovu individuálne hospodáriť.

Okrem toho nie bezvýznamným momentom bolo aj vedomie možnosti ďalšieho rozvíjania výroby v družstevnom poľnohospodárstve a bezperspektívnosti jednotlivito hospodáriacich roľníkov. V tomto smere pozitívnu úlohu mali aj názory mladej generácie a nie na poslednom mieste aj ohľady na jej budúcnosť.

Pri známom hospodárnom myslení dedinského človeka rozhodujúcim momentom podľa nášho názoru bolo však porovnávanie produktivity práce individuálneho a kolektívneho hospodárenia (na Kysuciach napríklad v pomere 8 q/ha koncom 40. rokov ku 26 q/ha v 60. rokoch) a sociálna politika štátu, ktorá družstevným roľníkom zabezpečovala príjem aj počas choroby, už spomenuté vyplácanie prídavkov na deti, vdovské, starobné a invalidné dôchodky, poskytovanie tzv. stabilizačných pôžičiek na výstavbu rodinného domu i novomanželských pôžičiek atď. Nie zanedbateľným momentom bolo aj pretrvávanie povinného odovzdávania určitých produktov individuálne hospodáriacich roľníkov na štátny výkup, ako aj dôsledné uplatňovanie zásady, že jednotlivito hospodáriaci roľník musel všetky poľnohospodárske práce (aj počas žatvy) vykonať jedine s členmi vlastnej domácnosti, koncom 60. rokov prevažne už zamestnanými v priemysle alebo terciárnej sfére.

Najpresvedčivejším dôkazom, že už v tomto období sa do pozície hodnoty najvyššej kategórie dostala výstavba rodinného domu, je takmer úplná výmena bytového fondu na slovenskej dedine. Môžeme ju ilustrovať nielen štatistickými údajmi,<sup>26</sup> ale aj početnými výroky informátorov, ktorí výstavbu rodinného domu pre seba i deti kladú na prvé miesto z hľadiska uspokojenia základných potrieb rodiny.

V súvislosti s novými hodnotovými postojmi nás zaujímala otázka pozície stavebného pozemku v hierarchii hodnôt. Neprekvapilo nás, že zabezpečenie stavebného pozemku v 60. rokoch nevystupovalo ako hodnota sama osebe, ale len ako jeden z predpokladov alebo prostriedkov realizácie výstavby rodinného domu. Nepriamo nám ho osvetlilo aj to, že v počiatkoch rozmachu individuálnej bytovej výstavby na dedine stavebné pozemky neprideliovali miestne správne orgány, ale zabezpečovali si ich sami stavebníci, a to či už v intraviláne alebo sčasti v extraviláne obce. Aj z týchto príčin sa výstavba vyvíjala spočiatku dosť živelné, na miestach bez primeranej občianskej vybavenosti (z hľadiska prístupu, kanalizácie, vody, elektrifikácie a pod.). Prvými stavebnými pozemkami boli záhrady, blízke lúky i obrábané polia, ak boli vyčlenené na záhumienky alebo ponechané v rámci obce na individuálne obrábanie. Túto skutočnosť potvrdzujú mnohé výroky.

Brodno: *najprv sa začala stavať škola na farských roľiach a potom domi; každý staval, gdze muhol, jedni v záhradze, v Sadoch alebo Pot Skalicú, gdze sa kedisi husi pásavali, druhí pri obecnej ceste, trecí na roľiach pri hrackej z druhej strani; aš potom sa pridzelovali pláce* (inf. 2);

Snežnica: *najprv sa fšecci cahali do dola, medzi hori, lebo taje boli súce pláce, až ňeskuor sa ľudzia pohli do briežkuov na role a pasienki alebo hore do potokuov* (inf. 17);

Krásno nad Kysucou: keď mal gdo záhradu, staval do záhradi, keď nemal, začal stavac na svoje role okolo hrackej; prv sa ulice ňevimeriavali ako teras, keď Krásno má bic mestom (inf. 7).

V myslení súčasného človeka na dedine sú pozoruhodné postoje, zdôvodňujúce potrebu výstavby rodinného domu. Premietajú sa do celkového spôsobu bývania, do rodinných a spoločenských vzťahov. Sú výrazom zvýšených nárokov na bývanie, ale aj sociálnej úrovne, progresívne zabezpečovanej trvalou prácou v priemysle, socialistickom poľnohospodárstve a v terciárnej sfére, ako aj sociálnou politikou štátu, realizovanou vo forme pôžičiek rôzneho druhu atď.

Brodno: každý mladí chce len dobre bývac, už sa ňeuspokojí s tým, čo zme mali (inf. 2); len čo som sa ožeňel, hñec som začal stavac; pri dome mi pomáhala rodzina, kamaráci i susedzia (inf. 4);

Snežnica: sin sa rozhodnul pre Žilinu, ňebráňel som mu, keď tam dostal bit; núkal som mu, že mu tu postavíme, ale ňechcel; ňemuožem povedac, fšecci tu majú poradne bivaňie (inf. 17); sám vidziš, keľo sa tu postavelo novich domuov; to už ňie je stará drevená dzedzina ako za tvojej mladosci; každý sa trápi na dom, lebo chce mac strechu nad hlavu (inf. 14);

Horný Vadičov: trápelí zme sa z mojím na dom, aj zme ho z našimi rukami postaveli, bívame v ňem už z dzesac rokuov, no ešče veľa potrebuje: obhádzac, dvor upravic (inf. 6);

Nová Bystrica: mladí chcú len po pánski, v palácoch bývac; aj na vodu sa im čiaži chodzic na studňu alebo do rieki ako kedisi, aj tú chcú mac pod nosom v bice (inf. 9);

Olešná: v doľiňe sa postavela skoro celá nová dzedzina; staré chalupi človek už na paľcoch zráta; ľudzia sa hodňe natrápelí, lebo mladí chcú mac len nové (inf. 10);

Sebechleby: u nás už starého domu ňenájďete, ba sú, zo dva-tri, inádz je

fšetko nové alebo prestavané; teraz už aj drustvo stavia bitovki, abi si udržalo mladich odborňikov, čo sem prišli zo škuol; naši ľudia si pri stavbe hodňe pomáhajú (inf. 24); prv zme fšecci chceli mať role, teras pekné bývanie, dom s televízorom, autom (inf. 23).

Organickou súčasťou novej individuálnej bytovej výstavby na dedine, ktorá prvotný vzor našla v mestskej vilke a druhý v tzv. televíznom dome (s vysunutým priečelím na prvom poschodí a s garážou na prízemí), je moderné vnútorné civilizačno-technické vybavenie. Patrí doň nielen nový nábytok a elektrické príslušenstvo, vrátane chladničky, rádioprijímača, televízora atď., ale aj vodovod, malá kanalizácia, ústredné kúrenie, kúpeľňa a pod.<sup>27</sup>

Ak úroveň bývania posudzujeme iba z týchto parametrov, môžeme konštatovať, že sa vo všetkých základných ukazovateľoch vyrovnala bývaniu v meste, a to rovnako z hľadiska pôdorysu a vnútorného členenia obytných priestorov, ako aj z hľadiska vybavenosti. V ničom nezaostáva za úrovňou v štátnej a družstevnej výstavbe.

Realizovať výstavbu moderného rodinného domu ako základnej materiálnej, spoločenskej a kultúrnej hodnoty v rozhodujúcej miere umožňuje inštitúcia rodinnej (príbuzenskej) a susedskej (priateľskej) výpomoci. Táto inštitúcia sa na slovenskej dedine ako významný ekonomický, spoločenský i kultúrny fenomén tradície doteraz nielenže udržia-va, ale v nových formách sa ďalej rozvíja vo všetkých oblastiach,<sup>28</sup> pričom na jej novom rozvoji sa zúčastňuje aj spoločenská prestíž rodiny i dediny (organizovanie rôznych súfaží).

Význam spoločenskej prestíže vyzdvihol už Karol Marx. Keďže sa týka domu, pre názornosť uvedieme celý citát, ktorý sa vo svojom obsahu stotožňuje s výrokmi mnohých informátorov: „Nech je dom akokoľvek malý, kým sú okolité domy také isté malé, vyhovuje všetkým



spoločenským požiadavkám bývania. Len čo však vedľa domčeka vyrastie palác, domček sa scvrkne na úbohú chyžu. Malé rozmery domčeka teraz dokazujú, že jeho majiteľ je nenáročný, alebo iba málo náročný; a nech sa domček s rozvojom civilizácie akokoľvek zväčšuje, bude sa obyvateľ malej chyže vo svojich štyroch múroch cítiť stále nešťastnejší a nespokojnejší.<sup>29</sup>

Spoločenská prestíž má významnú úlohu aj v individuálnej bytovej výstavbe. Najmä príslušníci mladej generácie ako realizátori výstavby majú zásluhou sociálnych istôt možnosť uskutočniť svoje predstavy, vyrovať sa s dosiahnutým štandardom a v mnohých smeroch ho aj prekročiť.

Iná je už otázka estetického vzhľadu a miery využívania všetkých priestorov v novom rodinnom dome na dedine.

Aj pri zbežnom pohľade môžeme zistiť, že nie všetky domy, ktoré boli v posledných dvoch desaťročiach postavené v rámci individuálnej bytovej výstavby, splňajú základné kritériá účelnosti a estetiky. Tento nedostatok podľa nášho názoru súvisí jednak s nízkou úrovňou starších projektov, robených zväčša neškolenými majstrami staviteľmi, jednak s malou náročnosťou schvaľovacieho procesu povolenia stavby nadriadenými orgánmi. V 50. a 60. rokoch sa nedostatočne presadzovala aj zásada pridržať sa alebo organicky vychádzať a nadväzovať na estetické hodnoty a tradície miestnej a oblastnej architektúry a zároveň rešpektovať prírodné prostredie a jeho klimatické danosti. Tieto nedostatky sa v poslednom období odstraňujú najmä zásluhou typizovaných projektov rodinných domov, ktoré má stavebník k dispozícii na odbore výstavby okresného národného výboru, ako aj zásluhou vypracovaných miestnych zastavovacích plánov.

Čo sa týka využívania bytových priestorov, etnografický výskum už viac ráz upozornil, že v modernom rodinnom do-

me na dedine sa plne využíva najčastejšie len prízemná, tzv. letná kuchyňa, v ktorej – podobne ako kedysi v izbe tradičného domu – v podstate prebieha celý spoločenský život domácnosti. Hoci toto zistenie neplatí všeobecne, tým menej vo všetkých oblastiach na Slovensku, predsa je dosť rozšírené najmä u príslušníkov najstaršej generácie. Stredná a mladá generácia využíva už priestory domu oveľa rovnomernejšie. Zaiste je to podmienené a ovplyvnené dvoma faktormi: osvetou i podstatne vyššími nárokmi týchto generácií na bývanie, kým u starej generácie prežívajú ešte tradičné návyky a úsilie šetriť.<sup>30</sup>

Po uspokojení potreby moderného bývania, ktorá sa najmä u ekonomicky a spoločensky aktívnej mladej generácie organicky spája s vlastnením osobného auta,<sup>31</sup> počínajúc 70. rokmi začalo sa v systéme hodnotových orientácií a postojov presadzovať ako hodnota najvyššej kategórie úsilie poskytnúť deťom primerané odborné alebo vysokoškolské vzdelanie.

Toto úsilie sa motivuje rôznymi spôsobmi, ako nám to potvrdzujú aj výroky informátorov.

Brodno: *akí chliep som mohla dať dzecom, keď doma bola len koza a z role sa ňedalo vižic; každé malo len svoje ruky; teraz je to už ináč* (inf. 2); *teraz už roľa ňerohoduje, gdo chce, idze sa učic, Žilina je veľmi blíska* (inf. 3); *aj chudobní muožu študovať, veľ fšetko hradí štát, preto je tu dvaccašest visokoškolkov* (inf. 5);

Snežnica: *majetek a moc, postaveňie muožeš stracic, ale rozum ci ostáva na celí život; čo máš v hlave, to ci ňigdo ňeukradňe; gdo má viššie vzdzelaňie, vždi sa má lepšiej, lebo sa vie obracac v živoce i v roboce; potreba odborňikuov ňeustále rosce, pri stroji ve fabrice i na poli; teras sa musí človek do smrci učic a školic; mám prvého inžiniera v dzedziňe, kebi sa chcela tag aj dzievka učic, mohla bi bic lekárku a lepšie sa mac*

v živoce (inf. 17); *sin sa nechcel učiť, teras, kedz je už ženatí, už vidzí, že som mu dobre chcel; človek bes školi je ako bez ruki* (inf. 15); *ja som sa chcel učiť, ale tatko mi povedali, že mi školi netreba, ku pluhu treba sila rúk a chuc robie* (inf. 14);

Horný Vadičov: *aspon najmlačšiej chceme dac školu, aby sa v živoce teło netrápela ako jej sestri; kedysi sa nedalo chodzic do škol, život ca hñec priprel; školú bola roľa a robota okolo statku a hidu, pri nej si človek hlavu neturboval, ale ostal sprostí a chudobní* (inf. 6);

Lutiše: *chcel som, abi mi detiská chodili do škol, abi sa lepšiej mali ako ja; nechceli, hñec sa zbierali zarábať; možno teraz aj banujú, ale si nepriznajú* (inf. 8).

Ak hlbšie analyzujeme poznatky získané terénnym výskumom, zisťujeme, že rozhodujúcim činiteľom a základným stimulátorom úsilia dať deťom vyššie vzdelanie nie sú pohnútky iba materiálne (očakávanie vyššej mzdy v zamestnaní), ale skôr spoločenské (získanie lepšieho spoločenského postavenia na pracovisku i v dedine) a v niektorých prípadoch aj kultúrne (hodnotenie vzdelania ako vedomostí potrebných pre život).

Je pozoruhodné, že etnografické poznatky sa v mnohom stotožňujú so závermi sociológov a psychológov, a to nielen u nás,<sup>32</sup> ale aj v Poľsku.<sup>33</sup> Všeobecne totiž prevláda tendencia zdôrazňovať potrebu vzdelania ako nevyhnutnosť, ako základnú požiadavku nielen pri práci v priemyselnom závode, ale aj v poľnohospodárstve a terciárnej sfére, čo prv nebolo obvyklým javom na dedine.

Pri zdôrazňovaní potreby vyššieho vzdelania detí nie zanedbateľným impulzom sú skúsenosti, ktoré nadobudli príslušníci strednej a staršej generácie na pracovisku. Prevažná väčšina z nich musela totiž absolvovať rozličné kurzy a školenia, aby mohli ovládať stroje, ku ktorým boli postavení. Keďže sami boli „na staré kolená“ donútení prehlbovať

svoje vzdelanie, je prirodzené, že tieto poznatky prenášajú aj na svoje deti a vnukov.

Preto neprekvapuje zistenie ohromného vzrastu vzdelanostnej úrovne na dedine. Ak ešte koncom druhej svetovej vojny mnohé dediny na Kysuciach nemali ani jedného vysokoškolsky vzdelaného človeka, štatistické údaje i etnografické materiály z posledných rokov potvrdzujú, že počas uplynulých troch desaťročí vysokú školu rôznych smerov ukončilo niekoľko desiatok a rôzne odborné školy s maturitou aj viac ako sto mladých ľudí.<sup>34</sup> Pritom je zaujímavá aj ďalšia skutočnosť. Hoci väčšina vzdelaných mladých ľudí z rodnej dediny odchádza, na druhej strane môžeme pozorovať, že mnohí z nich sa na dedinu vracajú (najmä ako poľnohospodárski odborníci), čím sa výrazne mení nielen profesionálna, ale aj vzdelanostná štruktúra dedinského obyvateľstva.

V súvislosti so vzrastom vzdelania chceme upozorniť ešte na jeden pozoruhodný fenomén, s ktorým sa stretávame v niektorých v minulosti sociálne zaostalých oblastiach. Najstaršia generácia (dôchodcovia) zväčša nevie čítať a písať; stredná generácia (ich deti) má už plné základné vzdelanie, veľmi často doplnené na pracovisku odborným školením a kurzami rôzneho zamerania, a najmladšia, ktorá práve nastupuje do pracovného pomeru (ich vnukovia), svoje vzdelanie už získala na rôznych odborných alebo vysokých školách.

Takto sa počas krátkych troch desaťročí zmenila vzdelanostná úroveň dedinského spoločenstva najmä v oblastiach kedysi v tomto smere zaostalých.<sup>35</sup> Pritom nie bezvýznamné sú aj zmeny v spôsobe odovzdávania a preberania ľudových tradícií.<sup>36</sup> Ak v minulosti išlo predovšetkým o transmisiu interpersonálnu (pomocou materiálnych predmetov, osobným zaučaním do výrobných postupov a živým hovoreným slovom), v posledných dvoch desaťročiach záslu-

hou všeobecného rozšírenia technických prostriedkov transmisie etnokultúrnych informácií začína sa čím ďalej tým vo väčšom rozsahu uplatňovať masová komunikácia nekontaktná, bez spätnej väzby.<sup>37</sup> To sú však otázky, ktoré už patria do inej problematiky.

Záverom stručne zhrnieme poznatky, ktoré sme získali etnografickým výskumom systému hodnotových orientácií na súčasnej slovenskej dedine.

Etnografický materiál jednoznačne potvrdzuje, že v posledných troch desaťročiach prebehol na dedine významný proces zmien aj v myslení, postojoch, vo svetonázore. Po pôde a rozsahu jej vlastníctva, ktorá sa po stáročia pokladala za prvoradú hodnotu najvyššej kategórie, už začiatkom 60. rokov sa do tejto pozície dostala výstavba moderného rodinného domu a neskôr, po uspokojení potreby bývania, výrazne počínajúc 70. rokmi sa začala presadzovať škola, vyššie vzdelanie detí.

Prelom v myslení a postojoch dedinského človeka nastal nielen v oblastiach,

kde na zmenu hodnotových orientácií pôsobil priemysel a prosperujúce socialistické poľnohospodárstvo, ale aj v oblastiach s dožívajúcim individuálnym obrábaním pôdy. Z hľadiska ďalšieho rozvoja kultúry oprávnené môžeme tento prelom pokladať za začiatok aktívneho vzťahu k existujúcej sociálnej skutočnosti i za začiatok vedomého formovania jej socialistického obsahu. Potvrdzuje nám ho aj všestranné rozvíjanie pokrokových ľudových tradícií a ich postupné včleňovanie do celonárodnej kultúry.<sup>38</sup>

Tento proces je prirodzený a zodpovedá potrebám a požiadavkám, ktoré na rozvoj osobnosti človeka i celej spoločnosti kladie, ale zároveň aj zabezpečuje socialistické zriadenie. Takto aj etnografické poznatky potvrdzujú platnosť marxistickej poučky o prvotnosti materiálnej základne a druhotnosti duchovnej nadstavby, pričom naďalej platí, že sú v zložitom dialektickom vzťahu a že sa navzájom nielen podmieňujú, ale aj ovplyvňujú.

## POZNÁMKY

- 1 PRANDA, A.: Základné faktory procesu zmien slovenskej a českej ľudovej kultúry po druhej svetovej vojne. In: *Premeny ľudových tradícií v súčasnosti*. I. Československo. Bratislava 1977, s. 33–60. — PRANDA, A.: Jedinečné, zvláštne a všeobecné v súčasnej kultúre na Kysuciach. *Slov. Národop.*, 24, 1976, s. 541–570.
- 2 MAKAROVSKIJ, A. A.: *Společenský pokrok*. Praha 1974, s. 48.
- 3 PRANDA, A.: Njakol metodologičeski i metodičeski problemi na etnografskoto proučvane na sovremennija bit i kulturu. In: *Etnografija i sovremennost*. Pervi meždunaroden simpozium po problemite na etnografskoto proučvane na sovremennostta. Sofija 1976, s. 77–101.
- 4 Ešte v polovici roku 1976 socialistický sektor (jeden štátny majetok a päť jednotných roľníckych družstiev) obhospodaroval na Kysuciach (v okr. Čadca) iba 28 % poľnohospodárskej pôdy, kým jednotlivci hospodáriaci roľníci obrábali 72 % pôdy. Pozri JURGA, M.: *Rozvoj poľnohospodárstva na Kysuciach*. Kysuce, 18 (8), č. 30, 29. 7. 1976, s. 3.
- 5 PRANDA, A.: Výskum vybraných problémov etnografického štúdia súčasnosti (projekt). *Národop. Inf.*, 1977, č. 3, s. 3–66.
- 6 HROMÁDKA, M.: *Státní řízení kultury*. Praha 1975, s. 23.
- 7 MARX, K.: *Kapitál*, I. Bratislava 1967, s. 63.
- 8 BROŽÍK, V.: *Marxistická teória hodnotenia*. Bratislava 1976, s. 11, 38.
- 9 Podrobnejšie pozri ZNAMIEROWSKI, C.: *Oceny i normy*. Warszawa 1956. — TUGARINOV, V. P.: *O cennostjach žizni i kultury*. Leningrad 1960. — POLEDNOVÁ, E.: Změny sociálního statusu „starých lidí“ na vesnici v procesu socializace. In: *Vesnice, I. Důsledky ekonomických změn ve způsobu života*. Praha 1973, s. 159.
- 10 SVOBODOVÁ, J.: Význam vlastníctví půdy v životě vesnice v období kolektivizace. In: *Vesnice, I. Důsledky ekonomických změn ve způsobu života*. Praha 1973, s. 11.
- 11 SVOBODOVÁ, J.: c. d., s. 10. — Podobnú



- problematiku z etnografického hľadiska skúmala aj KOPCZYŃSKA-JAWORSKA, B.: Przemiany kulturowej hierarchii war-tości (na przykładzie stosunku mieszkań-ców określonych wsi do ziemi). In: Pre-meny ludowych tradycji w súčasnosti II. Socialistické krajiny. Bratislava 1978, s. 88–100.
- 12 HROMÁDKA, M.: c. d., s. 30.
- 13 SVOBODOVÁ, J.: c. d., s. 5.
- 14 HROMÁDKA, M.: c. d., s. 37, problematiku úžitkovej a kultúrno-historickej hodnoty podrobne objasňuje na príklade radla a pluhu.
- 15 HROMÁDKA, M.: c. d., s. 36.
- 16 TOKAREV, S. A.: K metodike etnogra-fičeskogo izučeniija materialnoj kultury. Sov. Etnogr., 1970, č. 4, s. 3–4.
- 17 MERRIL, F.: Society and Culture. New Jersey 1962, s. 172, 190–191, uvádza SVO-BODOVÁ, J.: c. d., s. 98.
- 18 OSIPOV, G. V. Sociologie. Praha 1972, s. 136–139.
- 19 KOLÁŘ, J.: Malý sociologický slovník. Praha 1970, s. 466–468.
- 20 Ako „pars pro toto“ možno uviesť scenár reinstalácie etnografických zbierok Slo-venského národného múzea v Martine, v ktorom autor I. Krištek celý historický vývin tradičnej ľudovej kultúry na Slo-vensku charakterizoval slovami: boj o pôdu, boj s pôdou.
- 21 Vo všetkých prípadoch ide o výroky, kto-ré sme zaznamenali v 70. rokoch. Mená informátorov neuvádzame, iba základné charakteristiky, ktoré signalizujú hodno-tové postoje.
- Brodno (okr. Žilina): inf. 1 – muž, nar. 1892, 3 „zimy“ ľudovej školy, stredný roľ-ník; inf. 2 – žena, nar. 1905, ľudová škola, robotníčka-domáca; inf. 3 – žena, nar. 1914, ľudová škola, roľníčka-domáca; inf. 4 – muž, nar. 1924, meštianska škola, zá-močnícky kurz, robotník-majster; inf. 5 – muž, nar. 1930, vysoká škola, lekár;
- Horný Vadičov (okr. Čadca): inf. 6 – žena, nar. 1925, ľudová škola, roľníčka-domáca
- Krásno nad Kysucou (okr. Čadca): inf. 7 – muž, nar. 1915, ľudová škola, podomo-vý obchodník-strážnik;
- Lutiše (okr. Žilina): inf. 8 – muž, nar. 1923, ľudová škola, roľník-robotník;
- Nová Bystrica (okr. Čadca): inf. 9 – muž, nar. 1922, meštianska škola, úrad-ník;
- Olešná (okr. Čadca): inf. 10 – muž, nar. 1921, drotár-podomový obchodník, robot-ník;
- Oškerda (okr. Čadca): inf. 11 – muž,
- nar. 1923, ľudová škola, odborný kurz, robotník;
- Raková (okr. Čadca): inf. 12 – žena, nar. 1899, 3 „zimy“ ľudovej školy, robotníčka-domáca;
- Riečnica (okr. Čadca): inf. 13 – žena, nar. 1923, ľudová škola, roľníčka-domáca;
- Snežnica (okr. Čadca): inf. 14 – muž, nar. 1894, 2 „zimy“ ľudovej školy, roľník; inf. 15 – muž, nar. 1898, 2 „zimy“ ľudovej školy (písať a čítať sa naučil ako drotár), drotár, robotník; inf. 16 – žena, nar. 1903, 2 „zimy“ ľudovej školy, roľníčka-domáca; inf. 17 – muž, nar. 1926, meštianska škola, kurz elektrikársky, robotník-majster;
- Hliník nad Hronom (okr. Žiar nad Hro-nom): inf. 18 – muž, nar. 1898, ľudová škola, učňovská škola, kamenár; inf. 19 – muž, nar. 1922, ľudová škola, robotník;
- Lovča (okr. Žiar nad Hronom): inf. 20 – muž, nar. 1919, ľudová škola, roľník, ro-botník;
- Prochot (okr. Žiar nad Hronom): inf. 21 – žena, nar. 1902, 3 „zimy“ ľudovej školy, roľníčka-domáca;
- Hrušov (okr. Veľký Krtíš): inf. 22 – muž, nar. 1918, ľudová škola, roľník;
- Sebechleby (okr. Zvolen): inf. 23 – muž, nar. 1925, vysoká škola, úradník; inf. 24 – žena, nar. 1919, ľudová škola, roľníčka.
- Pri analýze etnografickým výskumom získaných poznatkov sme sa pridržali aj výrokov iných informátorov, ktoré tu ne-uvádzame.
- 22 PRANDA, A.: K problematike výskumu dvojitého zamesnania (tzv. kovoroľníctva). Slov. Národop., 15, 1967, s. 3–43.
- 23 Pozri PRANDA, A.: Jedinečné, zvláštne a všeobecné, s. 547, 548, 561. – Takúto situáciu možno zistiť aj v iných oblastiach, kde sa z rôznych príčin oneskoruje socia-listická kolektívizácia poľnohospodárstva, napr. v obci Prochot (okr. Žiar nad Hro-nom), Hrušov (okr. Veľký Krtíš) atď. Po-rovnaj aj PRANDOVÁ, E.: Výskumné materiály pre Etnografický atlas Sloven-ska, obec Prochot, z roku 1973.
- 24 SALNER, P.: Rodina a rodinný život v Riečnici (výskumné materiály z roku 1975. Vedecký archív SNS, rukopis, s. 14).
- 25 SVOBODOVÁ, J.: c. d., s. 95, 96.
- 26 Magazín Kysúc, 14 (7), č. 18 z 8. 5. 1975, s. 6, uvádza, že v okr. Čadca sa v rokoch 1945–1975 bytový fond viac ako z polo-vice vymenil a rozšíril. – Podobné údaje o obci Hrušov, Sebechleby, Senohrad a Stredné Plachtice pozri PRANDA, A.: Výskum vybraných problémov, tab. 8.
- 27 Súčasnú úroveň vybavenia domácností ro-

- ku 1977 v obci Stredné Plachtice pozri PRANDA, A.: Výskum vybraných problémov, tab. 9, 10.
- 28 KOMOROVSKA, M.: Formy vzájomnej výpomoci v minulosti a dnes. Slov. Národop., 21, 1973, s. 573–578. — ŠKOVIEROVÁ, Z.: Podiel rodiny a príbuzenstva na vzájomnej výpomoci pri stavaní rodinných domov v okrese Nové Zámky. Slov. Národop., 24, 1976, s. 488–493.
  - 29 MARX, K. — ENGELS, B.: Spisy, sv. 6. Praha 1959, s. 413.
  - 30 ŠVECOVÁ-GAŇOVÁ, S.: Letné kuchyne vo Veľkých Zálužiciach. Slov. Národop., 2, 1954, s. 386–390. — MJARTAN, J.: Banické sídlisko v Lehote pod Vtáčnikom (okres Prievidza). Slov. Národop., 12, 1964, s. 606–632, atď.
  - 31 Rast počtu súkromne vlastnených osobných áut v niektorých obciach Hontu pozri PRANDA, A.: Výskum vybraných problémov, tab. 10 a 19.
  - 32 BUBELÍŇI, J.: Prestíž a voľba povolania. Nedeľná Pravda, 10, č. 6 z 11. 2. 1977, s. 6.
  - 33 SUFIN, Z.: Przemiany wartości i wzorów społeczno-kulturowych na tle procesów urbanizacji. In: Socjologiczne problemy miasta polskiego. Warszawa 1964, s. 261–262.
  - 34 Všeobecne o význame školy a vzdelania i masových komunikačných prostriedkov pozri KON, I. S.: Problémy medzigeneračnej transmisie kultúry v období vedeckotechnickej revolúcie. Slov. Národop., 24, 1976, s. 501–513. — Konkrétne údaje pozri napríklad o Sebechleboch a iných obciach v už citovanom projekte.
  - 35 Takouto oblasťou boli v minulosti napríklad Kysuce. Potvrdzujú to aj informátori 16 a 17 (matka a syn). Podrobnejšie pozri PRANDA, A.: Jedinečné, zvláštne a všeobecné, s. 565, pozn. 45.
  - 36 PRANDA, A.: Zur Frage der Transmissionsmechanismen ethnokultureller Informationen in der Gegenwart. Lětopis, Reihe C, 20, 1977, s. 21–31.
  - 37 O počte vlastnených rádioprijímačov, tranzistorov a televízorov pozri údaje zo Stredných Plachtiniec v citovanom projekte.
  - 38 FROLEC, V.: Lidová kultura a socialistický životní styl na družstevní vesnici. In: Tradice lidové kultury v životě socialistické společnosti. Brno 1974, s. 28.

*Резюме*

Проблематика мышления, мировоззрения и отношений человека, его поведения и действий как внешне выражение системы ценностной ориентации деревенского человека интересовала автора уже при этнографическом исследовании процесса изменений народных традиций по той причине, что, как оказалось, посредством ее можно раскрыть начало сознательного отношения к существующей социальной действительности. Система ценностных ориентаций показала себя в качестве важного критерия общественного прогресса. Как стимулятор деятельности человека она оказывает влияние на ускорение (или замедление) развития производительных сил, причем через посредство быта (главным образом работа и образование) она проецируется и в сферу формирования новой культуры, национальной по форме и социалистической по содержанию.

Исследование системы ценностных ориентаций автор проводил уже в конце 60-х годов в области северо-западной Словакии (район Чадца и Жилина), где до настоящего времени преобладает индивидуальная форма хозяйства. В начале 70-х годов он перенес свое исследование в область центральной Словакии (район Жияр-над-Тронном), где влияние промышленности уже в конце 50-х годов обусловило формирование новой системы ценностей. В 1977 г. автор начал изучать эту проблематику и в некоторых областях южной Словакии (район Зволена и Вельки-Кртиш), где на изменение системы ценностной ориентации уже в 60-х годах начало воздействовать преуспевающее сельскохозяйственное производство в местных единых сельскохозяйственных кооперативах.

При исследовании упомянутой выше проблематики автор исходит из факта, что каждая социальная группа людей в интересах своего существования и в интересах укрепления или изменения своего положения формулирует некоторые взгляды и позиции и выдвигает реальные цели, которые отвечают ее нуждам и интересам, и в то же самое время определяет и подходящие средства для их достижения. При этом каждая ценность, как указывал уже и К. Маркс, является опредмечиванием деятельности человека и одновременно и предметом его потребности.

Анализ полученных в результате этнографических исследований сведений о системе ценностных ориентаций в словацкой деревне показал, что до укрепления социалистической

коллективизации самой большой ценностью в рамках существующей системы ценностей была земля и размеры ее собственности. Этот факт вытекал из основного образа жизни людей в деревне и из общей мировоззренческой ориентации сельского, по сути, земледельческого населения. Система ценностей подкреплялась и общественным мнением и всем капиталистическим общественным строем. Земля была реальной потребностью, поскольку она была тесно связана с бытом и соответствовала образу жизни и труда в деревне. Приобретение ее было целью отдельного человека и семьи и стимулировало все стремления, каждый вид деятельности.

Собственническое отношение к земле и индивидуальная обработка ее поднимали землю не только на уровень материальной ценности (как основной источник пропитания, постоянное обеспечение существования семьи), но и общественной, так как размер ее собственности был одним из главных показателей общественного положения в рамках деревни и общего включения человека в соответствующую социальную группу. Он определял место, которое человек сознательно занимал как рабочая сила в существующих производственных отношениях.

Социалистическая коллективизация сельского хозяйства от основания изменила действовавшую и укреплявшуюся в течение столетий систему ценностных ориентаций и постепенно заменила ее новой иерархией ценностей. В словацкой деревне этот процесс — правда, не равномерно и не с одинаковой интенсивностью — проявился уже в начале 60-х годов, после формального завершения и после экономического укрепления коллективного сельского хозяйства в производстве. Но хотя уже в те годы были достигнуты несравненно более высокие производительные возможности коллективного хозяйствования на земле (рост производительности, освобождение от тяжелого физического труда и замена его машинным и т. п.) и хотя начала отчетливо воздействовать и его социальная уверенность (введение надбавки на детей, страхование на случай болезни и старости и т. п.), все-таки в некоторых областях, прежде всего в горных, и далее сохранялась система традиционной оценки.

Последовательное изменение системы ценностных ориентаций в отношениях и поступках словацкой деревни произошло уже в середине



60-х годов. В этот период земля как ценность самой высокой категории постепенно уступила место стремлениям построить современный дом и оборудовать его всем доступным цивилизационным оснащением (включая центральное отопление и личный автомобиль). Убедительным доказательством этого изменения служит тот факт, что в кризисный период в конце 60-х годов в Словакии не встречались требования возвращения земли или стремления начать на ней снова вести индивидуальное хозяйство. Важным фактором, который ускорил упомянутое изменение, была и социальная политика государства, обеспечивающая кооперативным крестьянам получение надбавки на детей, доход во время болезни, пенсии по старости и инвалидности и т. п.

Анализ сведений, полученных в полевых усло-

виях, далее показал, что, начиная с 70-х годов, в положение ценности высшей категории постепенно попадает стремление обеспечить будущему поколению специальное или высшее образование.

Изменения в системе ценностных ориентаций нашли яркое отражение в быту и культуре народа. Ускоряет их и всеобщее распространение средств массовой коммуникации. Из традиционной культуры местонахождения или области народ сохраняет и дальше развивает лишь те ценности, которые обладают способностью к актуализации, причем в их систему он включает такие новые ценности, которые обогащают повседневную жизнь, удовлетворяют его нужды и полностью отвечают интересам социалистического человека.

## **DIE FORMUNG EINES NEUEN SYSTEMS VON WERTORIENTATIONEN IM ZEITGENÖSSISCHEN SLOWAKISCHEN DORF**

### *Zusammenfassung*

Die Problematik des Denkens, der Weltanschauung und Einstellung des Menschen, sein Verhalten und Handeln als äußerer Ausdruck des Systems von Wertmaßstäben des Dorfmenschen erregte die Aufmerksamkeit des Verfassers schon bei der ethnographischen Erforschung des Prozesses der Veränderungen der volkstümlichen Traditionen. Diese Problematik interessierte ihn auch deshalb, weil es sich zeigte, daß man mit ihrer Hilfe den Beginn einer bewußten Beziehung des Menschen zur bestehenden sozialen Wirklichkeit aufdecken kann. Das System der Wertorientationen erwies sich als wichtiges Kriterium des gesellschaftlichen Fortschritts. Als Stimulator der menschlichen Tätigkeit beeinflußt dieses System die Beschleunigung oder die Verzögerung der Entfaltung der Produktionskräfte, wobei es sich durch die Lebensweise (besonders durch die Beschäftigung und Bildung) auch auf die Formung der neuen Kultur auswirkt, die ihrer Form noch national, in ihrem Inhalt sozialistisch ist.

Eine erste Untersuchung des Systems der Wertorientation führte der Autor bereits

in den sechziger Jahren auf dem Gebiet der nordwestlichen Slowakei (Kreis Čadca und Žilina) durch, wo die individuelle Landwirtschaft auch heute noch überwiegt. Zu Beginn der siebziger Jahre verlegte er seine Forschungen in das Gebiet der Mittelslowakei (Kreis Žiar nad Hronom), wo der Einfluß der Industrie schon am Ende der fünfziger Jahre die Formung eines neuen Wertesystems bedingte. Im J. 1977 begann er diese Problematik auch in einigen Gemeinden der Südslowakei zu studieren, wo sich die prosperierende landwirtschaftliche Produktion in den hiesigen landwirtschaftlichen Produktionsgenossenschaften schon in den sechziger Jahren in einer Veränderung des Systems der Wertorientationen zu äußern begann.

Bei der Untersuchung der genannten Problematik geht der Verfasser von der Erkenntnis aus, daß jede soziale Gruppe von Menschen im Interesse ihrer Existenz und zum Zweck der Festigung oder der Veränderung ihrer Position bestimmte Ansichten und Einstellungen formuliert und sich reale Ziele setzt, die ihren Bedürfnis-

sen und Interessen entsprechen. Zugleich werden auch geeignete Mittel zur Erreichung dieser Ziele und Absichten bestimmt. Dabei ist jeder Wert – und darauf hat schon Karl Marx hingewiesen – eine Vergegenständlichung der menschlichen Tätigkeit und zugleich auch Gegenstand der menschlichen Bedürfnisse.

Die Analyse der mittels der ethnographischen Forschung gewonnenen Erkenntnisse über das System der Wertorientationen im slowakischen Dorf hat gezeigt, daß der Bodenbesitz und sein Umfang bis zur Festigung der sozialistischen Kollektivierung im Rahmen des geltenden Wertesystems der wichtigste Wert war. Diese Tatsache war eine Folge der damaligen Lebensweise der Menschen im Dorf und entsprach auch der allgemeinen weltanschaulichen Orientierung der dörflichen, im wesentlichen bäuerlichen Bevölkerung. Das damalige Wertesystem wurde auch durch die herrschende öffentliche Meinung gestützt und durch die bestehende kapitalistische Gesellschaftsordnung gefestigt. Boden zu besitzen war deshalb eine reale Notwendigkeit, weil der Bodenbesitz aufs engste mit der Lebensweise und mit der Arbeit der Dorfbevölkerung verbunden war und ein lebenswichtiges Erfordernis darstellte. Bodenbesitz zu erwerben war das Ziel jedes einzelnen und jeder Familie; dieses Streben stimulierte alle Aspirationen, jegliche Tätigkeit.

Die besitzmäßige Beziehung zum Boden und die individuelle Bewirtschaftung des Bodens betonten den Bodenbesitz nicht nur als materiellen Wert (Hauptquelle des Lebensunterhaltes, stabile Existenzgrundlage der Familie), sondern auch als gesellschaftliche Wertkategorie, weil die Größe des Bodenbesitzes zu den Hauptmerkmalen der gesellschaftlichen Position im Rahmen des Dorfkollektivs gehörte und das wichtigste Kriterium bei der Einstufung des Menschen in eine bestimmte soziale Gruppe war. Der Umfang des Bodenbesitzes bestimmte auch die Stellung, die der Mensch als Arbeitskraft im Rahmen der bestehenden Produktionsbeziehungen einnahm.

Die sozialistische Kollektivierung der Landwirtschaft veränderte das seit Jahrhunderten geltende und festgefügte System der Wertorientationen von Grund auf. Sie

ersetzte es allmählich durch eine neue Hierarchie von Werten. In den slowakischen Dörfern äußerte sich dieser Prozeß – freilich nicht überall gleichmäßig und mit gleicher Intensität – schon zu Beginn der sechziger Jahre, also nach dem formalen Abschluß der Sozialisierung der Landwirtschaft und nach der ökonomischen Festigung der genossenschaftlichen Landwirtschaft in den ausschlaggebenden Gebieten der Agrarproduktion. Aber obwohl sich bereits in diesen Jahren die unvergleichlich besseren Produktionsmöglichkeiten der kollektiven Bodenwirtschaft durchsetzten (Steigerung der Arbeitsproduktivität, Befreiung von schwerer körperlicher Arbeit und ihre Ersetzung durch Maschinen), obwohl sich auch die sozialen Sicherheiten des neuen Wirtschaftssystems auswirken begannen (Einführung der Kinderzulagen, der Kranken- und Altersversicherung für die Genossenschaftsbauern usw.), dauerte dennoch in manchen Gebieten, besonders in den gebirgigen Gegenden der Slowakei, das System der traditionellen Wertmaßstäbe weiter.

Ein konsequenter Wandel im System der Wertorientationen setzte sich im Handeln und in der Einstellung der Bewohner des slowakischen Dorfes erst um die Mitte der sechziger Jahre durch. In diesen Jahren wurde der Bodenbesitz als höchste Wertkategorie allmählich vom Bestreben abgelöst, ein modernes Familienwohnhaus zu erbauen und es mit allen Errungenschaften der Zivilisation, einschließlich Zentralheizung und Auto, auszustatten. Ein entscheidender Beweis für diesen Wandel in der Hierarchie der Werte war die Tatsache, daß in der Slowakei selbst während der politischen Krise am Ende der sechziger Jahre weder ein Versuch gemacht wurde, den kollektivierten Boden in Privatbesitz zu überführen, noch der Wunsch geäußert wurde, den Boden individuell zu bewirtschaften. Der wichtigste Faktor, der diese Veränderung in der Einstellung der Dorfbevölkerung bewirkt hatte, war die weise Sozialpolitik unseres Staates, der den Genossenschaftsbauern die gleichen sozialen Rechte gewährte, wie den übrigen Werktätigen, indem er ihnen Kinderzulagen, Krankenversicherung, Alters- und Invalidenrenten garantierte.

Die Analyse der bei der Terrainforschung gewonnenen Erkenntnisse hat weiter ergeben, daß seit Beginn der siebziger Jahre das Streben der Dorfbevölkerung ihren Kindern eine Fach- oder Hochschulbildung zu ermöglichen allmählich die höchste Stufe unter den Wertkategorien einnimmt.

Der Wandel im System der Wertorientationen zeichnet sich markant auch in der Lebensweise und in der Kultur des slowakischen Volkes ab. Diese Entwicklung wird auch durch die allgemeine Verbreitung der

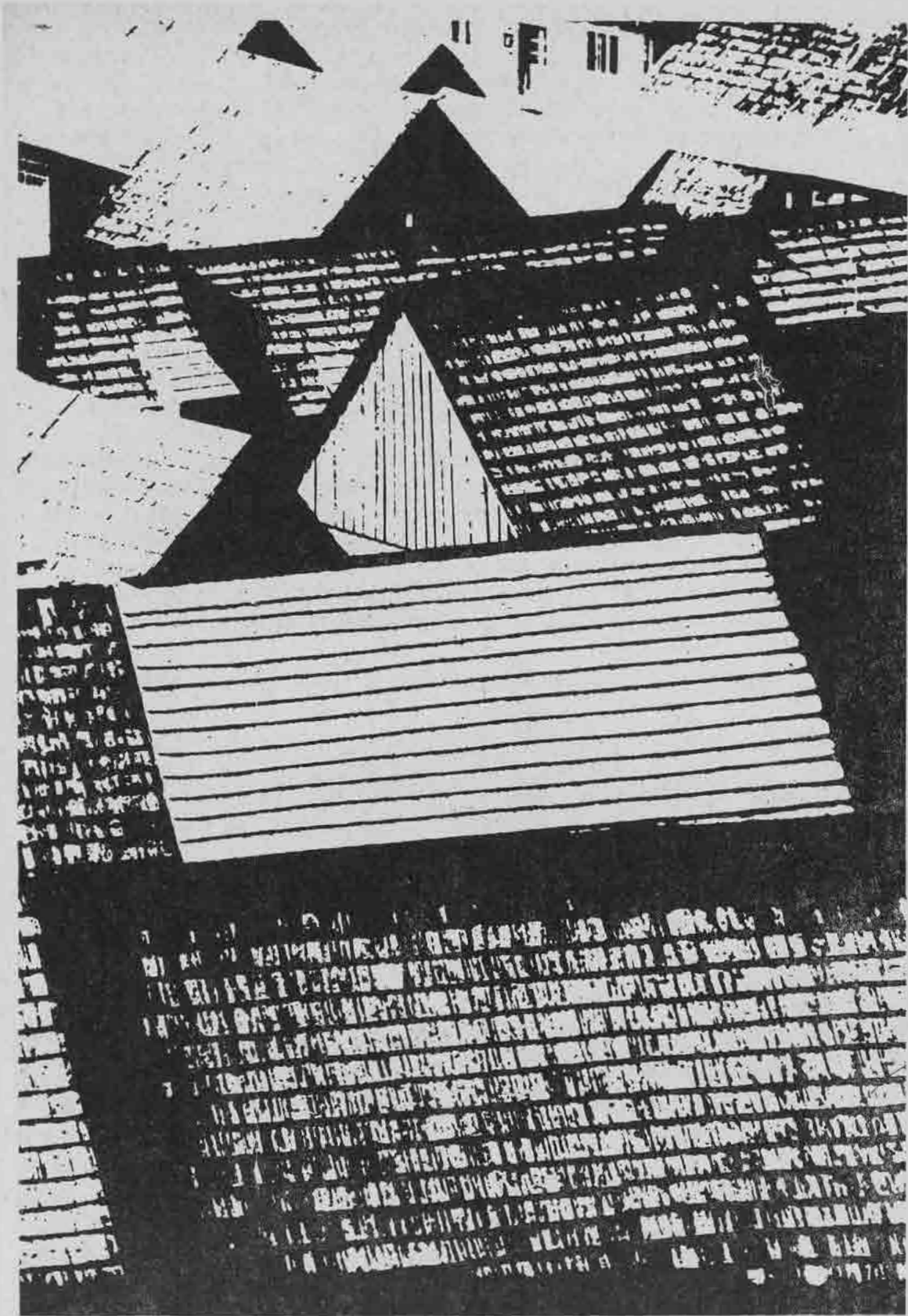
Massenkommunikationsmedien beschleunigt. Von der traditionellen Kultur der Lokalität oder der Region bewahrt und entwickelt das slowakische Volk nur solche Werte weiter, die sich aktualisieren und der heutigen Zeit anpassen lassen. In das neue Kultursystem werden nur solche Werte eingereiht, die das tägliche Leben bereichern, die Bedürfnisse des heutigen Menschen befriedigen und den Interessen der sozialistischen Gemeinschaft entsprechen.



je miestom, v ktorom sa odohráva život rodiny. V dôsledku tohto konštatovania možno vysloviť mienku, že byt a dom nevznikli a nevyvíjali sa len vzhľadom na progres stavebných materiálov, technologických, konštrukčných a tvarových prvkov architektúry, ale i v súvislosti s potrebami, možnosťami a tendenciami rodiny, najmenšej spoločenskej formácie. Pochopiteľne, že v tomto procese mali úlohu aj jednotliví členovia rodiny. Napríklad: otec — stavebník, matka — udržiavateľka a formovateľka vnútorného života, starí rodičia — predstavitelia tradície, dospelé deti — prinášajúce novoty. Tým i zmeny, ktoré v posledných desaťročiach v rodine prebiehali, sa odrazili v byte a dome, a naopak, zmeny, ktoré so sebou doniesla hromadná a individuálna výstavba po roku 1945, majú dôsledky pre život rodiny i pre život jednotlivých členov tvorivo či reprodukčne na výstavbe domu, zariadení bytu a jeho používaní zainteresovaných. V dôsledku tejto zákonitej väzby časopis Slovenský národopis zaoberajúci sa aj zmenami rodinného života v súčasnosti, uverejňuje grafické, fotografické i štatistické doklady vzťahujúce sa na individuálnu výstavbu po roku 1945 (pozri príspevok S. Kovačevičovej). Pretože sa charakter tejto výstavby značne vyvíjal nielen na základe intencií stavebníka, ale i zásahmi štátnej správy (čo moderný národopis nazýva centrálnou reguláciou), toto číslo Slovenského národopisu uverejňuje dôležité doklady tejto regulácie. Výsledky spomínaných zásahov sa usilujeme doložiť aj existenciou budov, ktoré takto vznikli v priebehu troch desaťročí na vidieku, hlavne však na dedinách.

*Výber dokladov a sprievodné texty Soňa Kovačevičová*

*Pohľad na strechy hĺbkovo zastavaných dvorov. Koniec 19. a začiatok 20. stor., Lipt. Teplička (okr. Poprad). Foto O. Nehera.*



Po roku 1945 čakalo na obnovu 100 úplne zničených a 50 veľmi poškodených obcí, čo znamená, že sa zničilo 21 000 bytov a v 72 360 sa nedalo bývať. Vláda v oslobodenom Československu vo vedomí toho, že poškodeným rodinám treba urýchlene pomôcť, vydala zákon č. 86/1946. Výstavba, ktorá na základe tohto zákona vo vojnu poškodených oblastiach prebiehala, mala na jednej strane zachovať miestne stavebné tradície, no pritom vytvoriť podmienky pre vyšší stupeň bývania. Preto základom novej výstavby sa stal regulačný plán, ktorý sa opieral o miestny sídelný typ a projekty domov vychádzajúce zo základnej typológie dedinského domu (radenie priestorov za sebou a do uhlu). Projektanti sa však usilovali počet obytných priestorov rozšíriť a do domu začleniť i hygienické vybavenie. Odporúčaným stavebným materiálom sa stala pálená tehla a tvárnice, pričom okná a dvere sa redukovali na určitý štandard, umožňujúci hromadnú výrobu. Ústrednú polohu starých krčiem nahradili kultúrne domy, administratívne budovy a školy. Projekty, ktoré boli určené pre presídlencov však takéto priestorové členenie nemali a opakovali dispozíciu trojpriestorového domu bez hygienického vybavenia. Hoci oba druhy dvojročnicovej výstavby rešpektovali okolitú prírodu, starý sídelný typ i tradičné radenie priestorov sa po troch desaťročiach prežili. Obyvatelia ich prestavujú v duchu súčasného štvorcového domu, ktorý začal na vidieku vytvárať toľko diskutovanú novú stavebnú tradíciu. (Informácie čerpáme z práce K. Gross: Problémy výstavby rodinných domčekov na Slovensku, I, II. Bratislava 1960, štipendijná úloha ZSA.)

*Domy postavené v dvojročnicovej výstavbe pre presídlencov. Žakovce (okr. Poprad). Foto I. Spiška.*







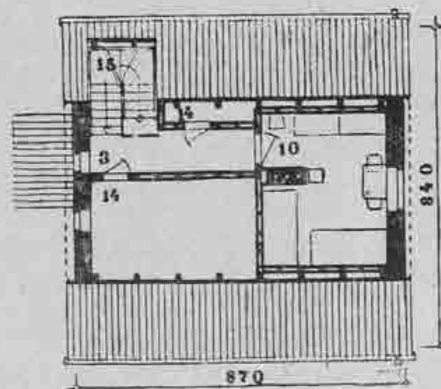
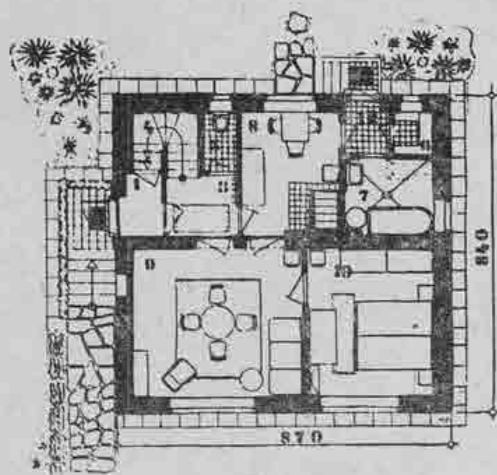
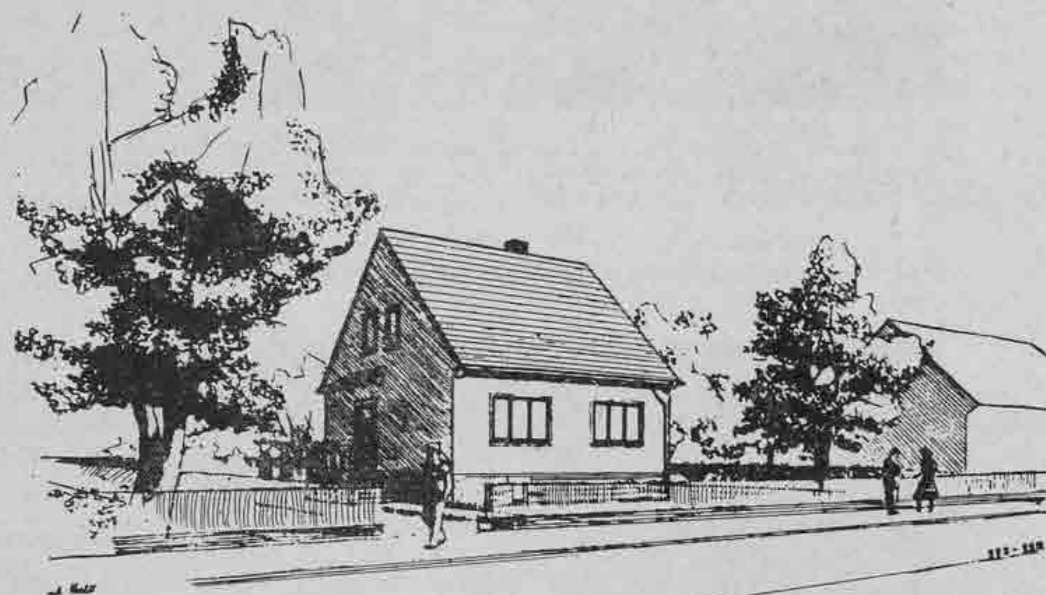
*Domoradie realizované v dvojročnicovej výstavbe na základe vypracovaných projektov. Terchová (okr. Žilina). Foto K. Gross.*

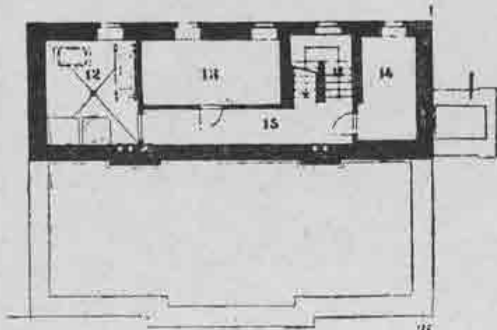
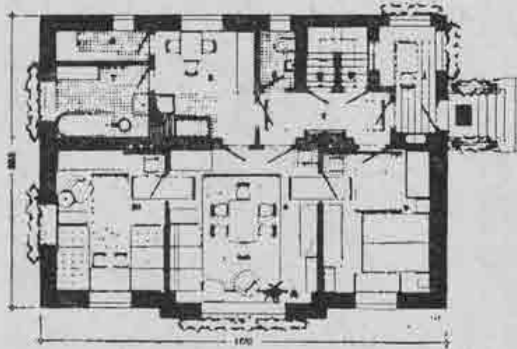
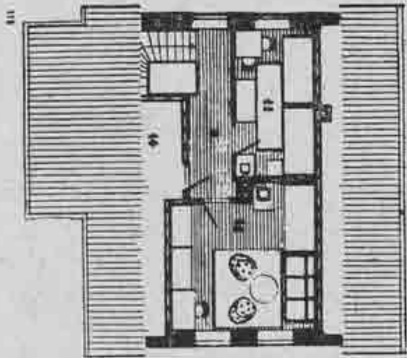
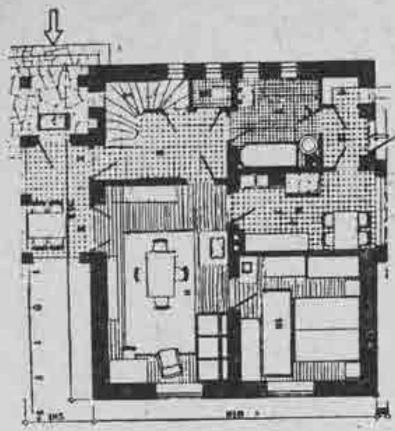
*Dvojročnicová výstavba v zničenom Sambrone (okre St. Lubovňa). Foto K. Gross.*



Individuálna výstavba nadobudla intenzitu hlavne po roku 1948, keď sa v súvislosti s prestavbou spoločnosti, priemyslovaním Slovenska a socializáciou dediny začali vytvárať podmienky i pre plánovitú výstavbu rodinných domov. Dôležitým činiteľom sa stalo uznesenie vlády z 2. septembra 1953, ktoré sa týkalo výhod spojených so stavbou rodinných domov. Na základe tejto pomoci sa v rokoch 1953–1954 postavilo 15 000 domov, z toho na Slovensku 3850. Výhody sa týkali hlavne členov JRD a znamenali prednostnú dlhodobú pôžičku, bezplatnú pomoc podnikov, prednostné právo pri výkupe lacného pozemku, pridelovania stavebného materiálu ap. Podmienkou pre túto výhodu bolo však stavať podľa odsúhlasených projektov, čo potvrdzovali národné výbory.

*Projekty č. 111–112, 118, 120 z katalógu Na pomoc individuálnemu stavebníku.*







Z iniciatívy vlád. uznesenia bol vydaný i katalóg „Na pomoc individuálnemu stavebníku.“ Obsahoval vzorové projekty, ktoré vychádzali z dispozície rodinných malomestských štvorcových domov a dostatočne nepredvídali smerovanie individuálnej výstavby. Boli v ňom však rady ako využívať jednotlivé obytné priestory, ako si poradiť s inštaláciou hygienického vybavenia, elektrifikáciou domu ap. Vtedy sa udomácnil aj podnes platný a národnými výbormi praktizovaný úzus situovať prednú časť domu bez ohľadu na svetové strany smerom na ulicu. Výber projektov z tohto katalógu uverejňujeme, pretože práve týmto katalógom v súvislosti s obdobím najväčšieho zlomu v socializácii dediny sa vytvorili predpoklady pre vznik a ďalší rozvoj diskutovaného štvorcového domu, ktorý charakterizuje individuálnu výstavbu v 50. a 60. rokoch nášho storočia. (Projekty katalógu reprodukuje podľa citovanej práce K. Grossa.)

*Ulica so štvorcovými domami, postavenými po roku 1953, Košťany nad Turcom (okr. Martin). Foto J. Dérer.*

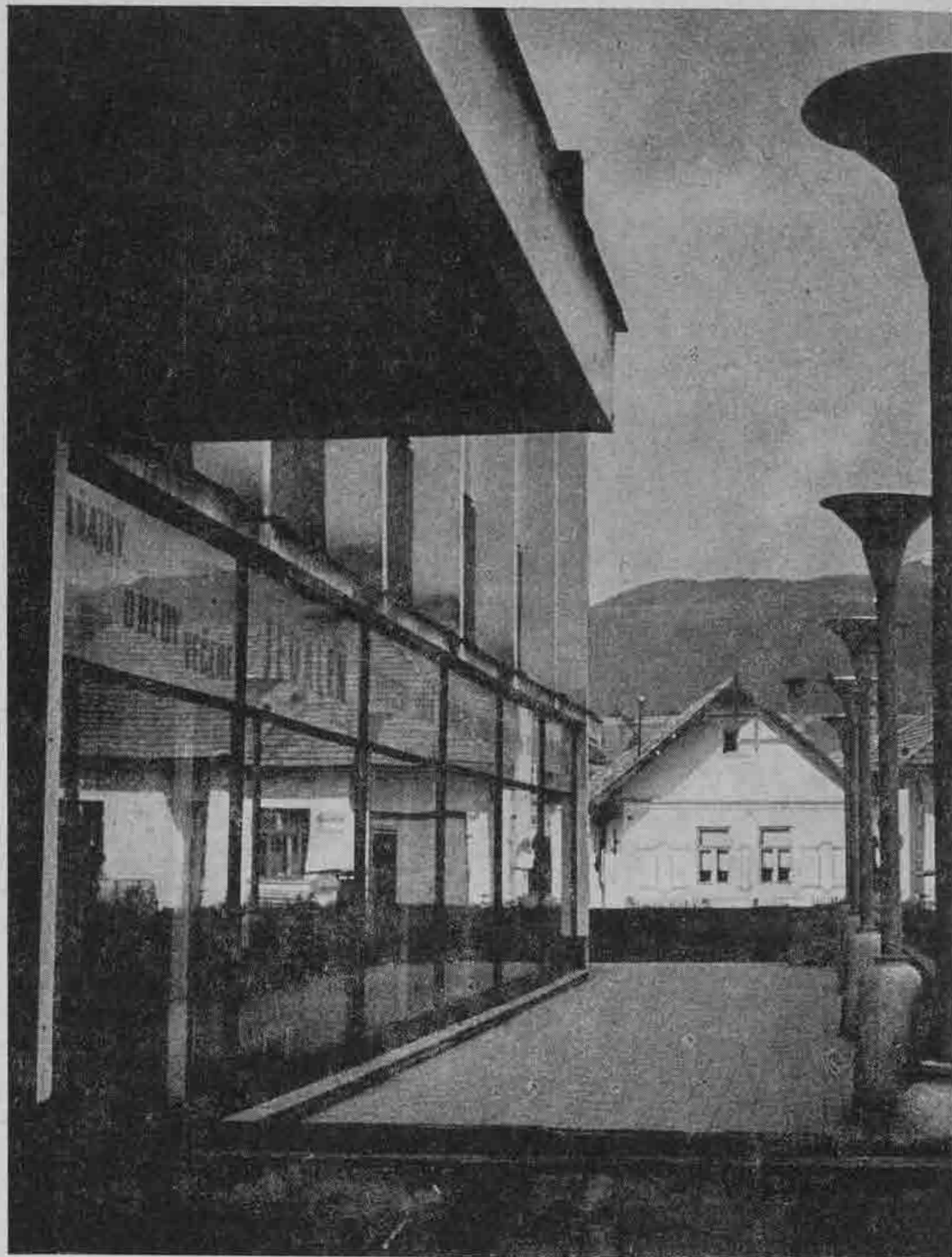




*Nová ulica s dvojpodlažnými rodinnými domami, zač. 70. rokov 20. stor., Korkava nad Rimavicou (okr. Lučenec). Foto J. Dérer.*

*Domoradie trojpodlažných murovaných domov z konca 60. a zač. 70. rokov nášho storočia. Krásno nad Kysucou (okr. Čadca). Foto J. Dérer.*





*Centrum obce Turany (okr. Martin) charakterizuje symbiózu stavieb vývinove, funkčne i tvarove odlišných. Obytný dom z 30. rokov, pošta zo 40. rokov a reštaurácia zo začiatku 70. rokov 20. storočia. — Foto J. Dérer.*



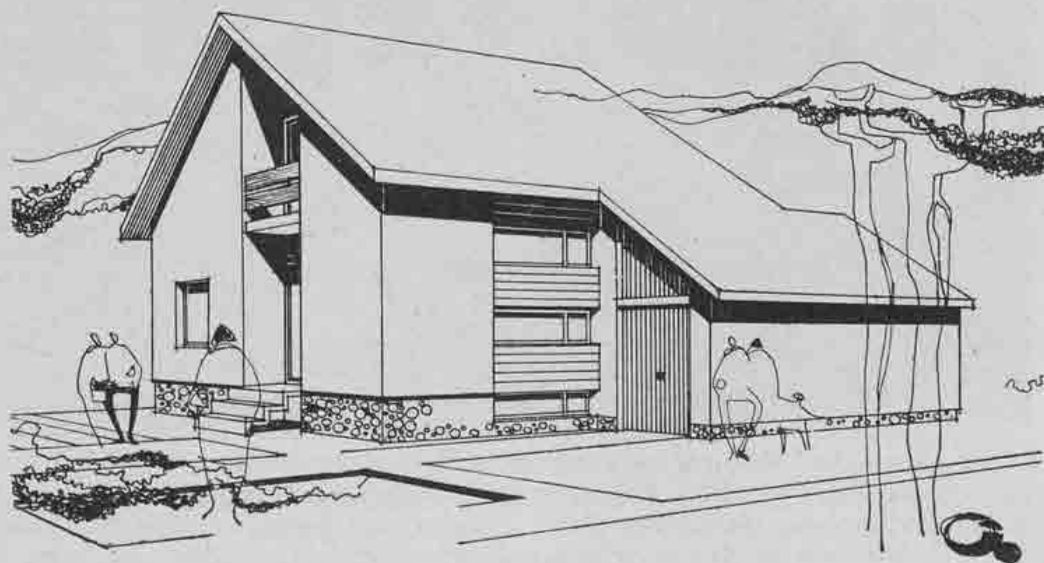


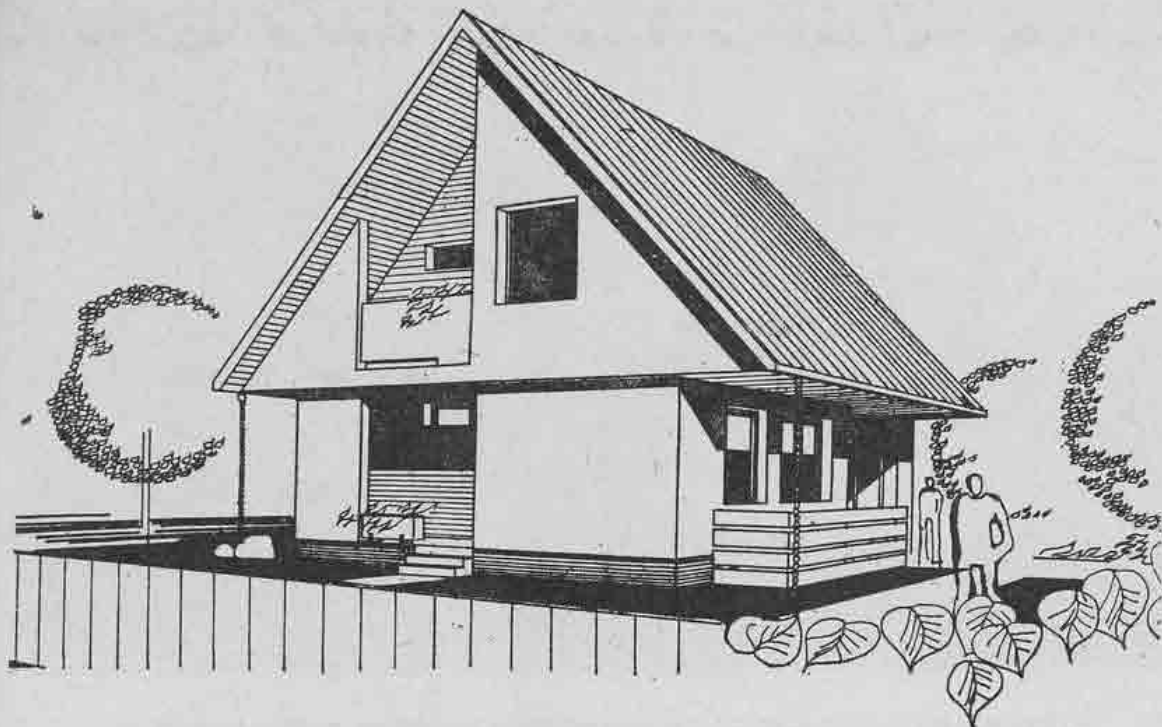
*Realizovaný projekt z Katalógu ŠPTU, Červený kláštor (okr. St. Lubovňa). — Foto I. Hojsík.*

Od roku 1971 sa Ministerstvo výstavby a techniky SSR usiluje ovplyvniť kvalitu individuálnej výstavby okrem iného aj tým, že dáva stavebníkom k dispozícii 285 projektov rodinných domov (v cene od 300—700 Kčs). Katalóg obsahujúci tieto projekty spracoval Štátny projektový a typizačný ústav v rokoch 1971—1975. Každý občan má Katalóg k dispozícii na odboroch výstavby a územného plánovania MNV. Z neho však čerpá len vyše 20 % slovenských a istá časť českých stavebníkov. Za týmto číslom sa skrýva rozdielna miera

využívania Katalógu. Napríklad v okresoch Spiš. Nová Ves, Trenčín a Nové Zámky sa využíva vyše 50 %, v okresoch Dun. Streda a Trebišov sa podľa neho vôbec nestavia. Medzi vyhľadávanými projektmi zväčša nie sú tie, o ktorých sa zostavovatelia domnievajú, že sú po stránke dispozície, veľkosti obytnej plochy, spôsobu stavby, začlenenia do prírody, nákladov a tovaru prínosom. Uverejňujeme časť tých, ktoré pracovníci tohto ústavu použili v územnom projekte obce Bešeňov (okr. Nové Zámky), reprodukovanom taktiež v tomto čísle SN. Pri výbere typov vychádzali nielen zo spôsobu začlenenia stavby do sídla (radová zástavba, záhrady), ale aj z rôznych druhov práce a záujmov dnešných vidieckych obyvateľov.

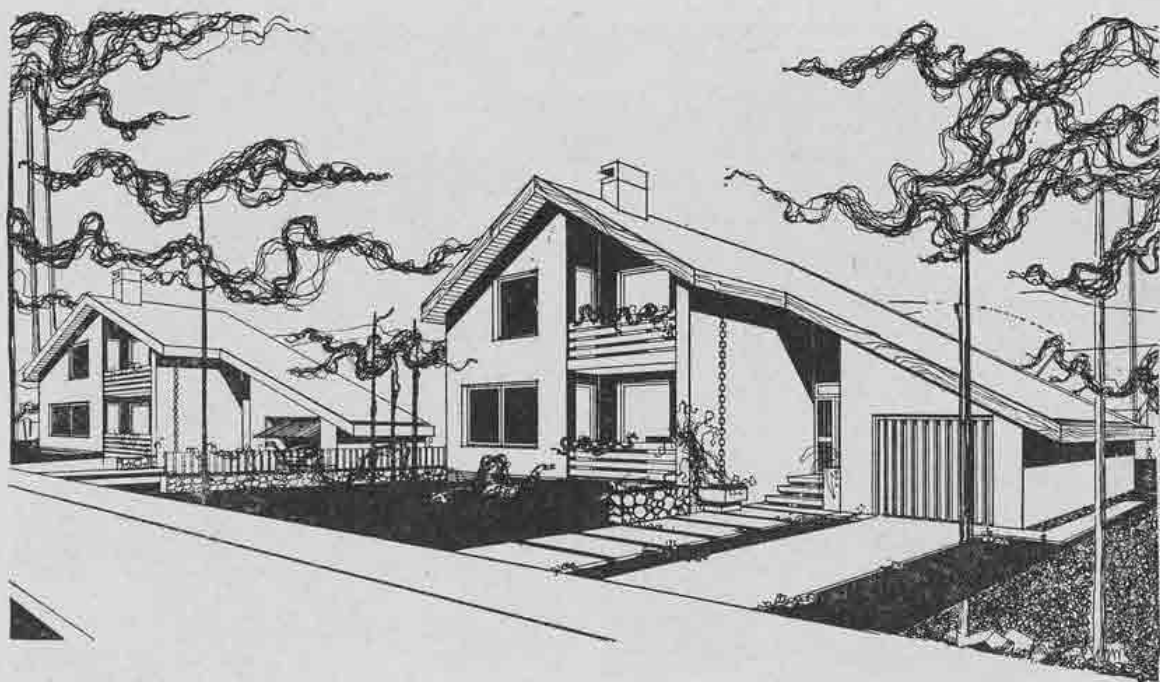
Projekt č. 1122 – Ing. arch. O. Sedlák, Ing. arch. V. Mecková, Arch. E. Hejt-  
mánek (obytná plocha 62,30 m<sup>2</sup>).





Projekt č. 1188 – Ing. arch. V. Moravčík, H. Macháčková (obytná plocha 84,5 m<sup>2</sup>).

Projekt č. 1169 – Ing. arch. I. Spiška, CSc. (obytná plocha 614 m<sup>2</sup>).







Koncom 60. a začiatkom 70. rokov prenikajú na dediny nové stavebné technológie a dispozície používané v hromadnej a družstevnej výstavbe (panely, prefabrikáty, jadrá). Tieto nové postupy sú od starších predchádzajúcich natoľko odlišné, že negujú domáce stavebné tradície bez ohľadu, či sú schopné ďalšieho vývinu alebo sú už nevhodné.

*Radová zástavba zrubovými domami z konca 19. stor. a dom postavený v roku 1964. Likavka (okr. Lipt. Mikuláš).*





*V Dolnom Kubíne radová zástavba pochádzajúca zo začiatku 20. stor. ustupuje na predmestí Bysterec výškovým domom, ktoré sa začiatkom 70. rokov stali nie vždy šťastným znakom stavebného ruchu každého mesta na Slovensku. V ďalšej dolnokubínskej štvrti zvanej Zásكالie sa architekti i stavebníci usilovali v tom istom čase nadviazať v radení domov i v proporcií na starú uličnú zástavbu.*





*Rodinný dom v Čeríne (okr. Martin) je vlastne výsekom typu určeného pre hromadnú výstavbu (po roku 1970).*

*Komunálny šesťbytový dom postavený vo Východnej (okr. Lipt. Mikuláš) zač. 70. rokov vychádza z projektu hromadnej výstavby určeného pre horské oblasti.*





# SLOVENSKÝ NÁRODOPIS 2

Časopis Národopisného ústavu Slovenskej  
akadémie vied

Ročník 26, 1978, číslo 2

Vychádza štyri razy do roka  
Vydáva VEDA, vydavateľstvo Slovenskej  
akadémie vied

Hlavná redaktorka  
PhDr. BOŽENA FILOVÁ, CSc.

Redakčná rada: PhDr. Ján Botík, CSc.,  
PhDr. Soňa Burlasová, CSc., doc. PhDr.  
Václav Frolec, CSc., doc. PhDr. Emília  
Horváthová, CSc., PhDr. Soňa Kovačevićová,  
CSc., Igor Krištek, CSc., PhDr. Milan  
Leščák, CSc., doc. PhDr. Ján Michálek,  
CSc., PhDr. Ján Mjartan, DrSc., doc.  
PhDr. Štefan Mruškovič, CSc., PhDr.  
Viera Nosáľová, CSc., PhDr. Adam Pranda,  
CSc., doc. PhDr. Antonín Robek, CSc.

Výkonný redaktor *Pavol Stano*  
Typografia: *Ivan Kovačević*  
Redakcia: 884 16 Bratislava, Klemensova 19

Vytlačili Tlačiarne Slovenského národného  
povstania, n. p., Martin

Jednotlivé číslo Kčs 20,-; celoročné pred-  
platné Kčs 80,-

Výmer SÚTI č. 8/6  
Rozširuje Poštová novinová služba, objed-  
návky vrátane do zahraničia a predplatné  
prijíma PNS — Ústredná expedícia a do-  
voz tlače, Gottwaldovo nám. 6/VII, 884 19  
Bratislava. Možno objednať aj na každej  
pošte alebo u doručovateľa.

© VEDA, vydavateľstvo Slovenskej aka-  
adémie vied, 1978

## СЛОВАЦКАЯ ЭТНОГРАФИЯ

Журнал Института этнографии Словацкой Ака-  
демии Наук

Год издания 26, 1978, № 2

Издается четыре раза в год

«ВЕДА», издательство Словацкой Академии Наук  
Редакторы Д-р Божена Филова и Павол Стано  
Адрес редакции: 884 16 Братислава, Клеменсо-  
ва 17

## SLOWAKISCHE VOLKSKUNDE

Zeitschrift des Ethnographischen Institutes  
der Slowakischen Akademie der Wissen-  
schaften

Jahrgang 26, 1978, Nr. 2. Erscheint viermal  
im Jahre

Herausgegeben vom VEDA, Verlag der  
Slowakischen Akademie der Wissen-  
schaften

Redakteure PhDr. Božena Filová und Pavol  
Stano

Redaktion: 884 16 Bratislava, Klemenso-  
va 19

## SLOVAK ETHNOGRAPHY

Journal of the Ethnographic Institute of  
the Slovak Academy of Sciences

Volume 26, 1978, No. 2.

Published quarterly by VEDA, the Publi-  
shing House of the Slovak Academy of  
Sciences. Managing Editors PhDr. Božena  
Filová and Pavol Stano

Editor: 884 16 Bratislava, Klemensova 19,  
Czechoslovakia

## L'ETHNOGRAPHIE SLOVAQUE

Revue de l'Institut d'Ethnographie de  
l'Académie slovaque des sciences

Anné 26, 1978, No. 2.

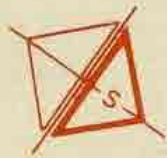
Parait quarte fois par an Editions de VE-  
DA, maison d'édition de l'Académie slova-  
que des sciences

Rédacteurs: PhDr. Božena Filová et Pavol  
Stano

Rédaction: 884 16 Bratislava, Klemensova  
19

Distributed in the socialist countries by  
SLOVART Ltd., Leningradská 11, Brati-  
slava, Czechoslovakia. Distributed in West  
Germany and West Berlin by KUBON  
UND SAGNER, D-8000 München 34, Post-  
fach 68, Bundesrepublik Deutschland. For  
all other countries, distribution rights are  
held by JOHN BENJAMINS, N. V., Peri-  
odical Trade, Amsteldijk 44, Amsterdam,  
Netherlands.





RIEKA

